



Département Évaluation des Politiques Sociales



## **BUDGETS DE REFERENCE ONPES**

### **Annexes au rapport final**

Étude réalisée à la demande de l'Observatoire National  
de la Pauvreté et de l'Exclusion Sociale (ONPES)

**Juillet 2014**

**TABLE DES MATIERES**

|  |           |
|--|-----------|
| <b>CHAPITRE 1 DEFINITION DES PRINCIPES METHODOLOGIQUES.....</b>                              | <b>3</b>  |
| <b>ANNEXE 1. QUESTIONNAIRE SOUMIS AUX ÉQUIPES DE RECHERCHE ÉTRANGÈRES.....</b>               | <b>3</b>  |
| <b>ANNEXE 2 - PRINCIPAUX RÉSULTATS DE L'ANALYSE DES QUESTIONNAIRES .....</b>                 | <b>21</b> |
| <b>CHAPITRE 2 MÉTHODOLOGIE DÉTAILLÉE .....</b>   | <b>28</b> |
| <b>ANNEXE 1 : QUESTIONNAIRE DE RECRUTEMENT .....</b>   | <b>28</b> |
| <b>ANNEXE 2 : COURRIER DE CONFIRMATION .....</b>   | <b>31</b> |
| <b>ANNEXE 3 : GUIDE D'ANIMATION – GROUPES D'ORIENTATION .....</b>                            | <b>32</b> |
| <b>ANNEXE 4 : COMPOSITION DES GROUPES DE DISCUSSION .....</b>                                | <b>36</b> |
| <b>ANNEXE 5 : GUIDE D'ANIMATION – GROUPES DE DISCUSSION .....</b>                            | <b>37</b> |
| <b>ANNEXE 6 : COMPOSITION DES GROUPES DE VALIDATION .....</b>                                | <b>45</b> |
| <b>ANNEXE 7 : GUIDE D'ANIMATION – GROUPES DE VALIDATION.....</b>                             | <b>46</b> |
| <b>ANNEXE 8 : COMPOSITION DES GROUPES DE NÉGOCIATION FINALE.....</b>                         | <b>50</b> |
| <b>ANNEXE 9 : GUIDE D'ANIMATION – GROUPES DE NÉGOCIATION FINALE .....</b>                    | <b>51</b> |
| <b>CHAPITRE 5 SIGNIFICATION ET USAGES DES BUDGETS DE RÉFÉRENCE .....</b>                     | <b>55</b> |
| <b>ANNEXE 1– ACTUALISATION DU NIVEAU DE VIE MOYEN À L'ANNÉE 2013 .....</b>                   | <b>55</b> |
| <b>ANNEXE 2 - STRUCTURE COMPARÉE DES BUDGETS ONPES ET UNAF POUR QUATRE FAMILLES .....</b>    | <b>57</b> |
| <b>ANNEXE 3 - RÉPARTITION DES POSTES BUDGÉTAIRES SELON LA PÉRIODICITÉ DES DÉPENSES .....</b> | <b>58</b> |

## CHAPITRE 1 DEFINITION DES PRINCIPES METHODOLOGIQUES

### ANNEXE 1. QUESTIONNAIRE SOUMIS AUX ÉQUIPES DE RECHERCHE ÉTRANGÈRES

#### BUILDING CONSENSUAL BUDGET STANDARDS: SOME QUESTIONS

##### Introduction

The Observatoire national de la pauvreté et de l'exclusion sociale (ONPES - National Observatory on Poverty and Social Exclusion) is a French official body carrying out analyses on poverty, social exclusion and the related policies. The ONPES has decided to fund a research in order to build consensual budget standards (CBS) for French households.

This project will be carried out jointly by the CREDOC and IRES under the supervision of a steering committee that will make the final decisions concerning the main methodological choices.

The first part of this project consists in a survey of foreign similar experiences. The aim of this questionnaire is to gather detailed information on the methodology used in these experiences. The ONPES has already defined the main objective of the research and some basic methodological choices.

##### Objective of the research

The objective of the study is to establish a **decent minimum income** for various household types (see appendix 1). This decent minimum income should allow these households to enjoy an **acceptable lifestyle**. This decent minimum income should not be restricted to the satisfaction of basic needs but should also include the needs that are considered socially necessary to live decently in today's French society.

The decent minimum income will be based on a **consensus between ordinary persons** (or "average citizens") **and experts**.

The outcome of the research should provide decision-makers with **useful information to establish a social standard**.

##### Main methodological choices

Three main methodological choices have already been made by the ONPES concerning the characteristics of focus groups.

1. Focus groups should represent a variety of income levels and should not be limited to low-income households or people living on social assistance benefits.
2. Members of focus groups should constitute a relatively homogenous population in terms of needs, and should respect the following criteria:
  - live in ordinary households (excluding for instance people living in institutions or homeless people);
  - live in mid-sized cities in metropolitan France;
  - households' members should not have severe health problems.

3. The focus groups will have to reflect the socioeconomic diversity of the French population not only in terms of income but also in terms of age, sex, situation on the labour market, occupation and educational attainment.

The reference study considered by the ONPES in its call for tender is the British research commissioned by the Joseph Rowntree Foundation<sup>1</sup>. However, this does not mean that the research that will be conducted for France should exactly duplicate the methodology used in the British study. The purpose of this questionnaire is precisely to identify the main methodological issues involved in that kind of research in order to provide the steering committee with the most accurate information on the methodology of such standard budgets.

### Content of questionnaire

Throughout the questionnaire, some questions will refer to the main research stages of the British Project (see appendix 2).

The questionnaire is a general one that will be sent to a few research teams that have established Consensual budget standards for their own country. It might be that the answers to some (or many) questions are already available in the documentation published in your country. If this were the case, could you **please nevertheless answer all questions**. For [Name of country] we have used the following publications:

[Reference(s)]

If some other publications are available concerning your country's experience, would you be so kind to send it with the questionnaire completed.

Most questions just require a "Yes" or "No" answer (Y/N). Feel free, however, to add any comment that you might think useful.

---

<sup>1</sup> Bradshaw, J., S. Middleton, A. Davis, N. Oldfield, N. Smith, L. Cusworth and J. Williams (2008). *A minimum income standard for Britain. What people think*. York/Loughborough: Joseph Rowntree Foundation, Loughborough University.

## PART ONE: GENERAL INFORMATION

1. **Objective of the research** in your country - What was the main objective of the study?
- Poverty analysis
  - Academic research
  - Credit score
  - Other (please give some details)

2. **Which institutions did commission the study?**
- Government
  - NGO
  - Academic institution
  - Other (please give some details)

3. **Numbers of researchers involved in the project**
- Number of persons:
  - Equivalent full-time persons (in months):

4. **Decision process**

Did you establish:

- An expert group in order to react to the proposals of the focus groups concerning specific consumption areas (Y/N)?  
If yes, on which consumption areas?
- A research advisory committee – or steering committee (Y/N):

In the latter case, which partners were involved in this committee (for instance: government officials, NGO, researchers,...).

Final decisions concerning the methodology of the study were taken by:

- The research team (Y/N)?
- A steering committee (Y/N)?

5. **Total duration of the project** (in months):

6. **Number of household types** for which budgets were established:

**PART TWO: ORGANISATION OF FOCUS GROUPS****1. The recruitment of focus groups**

- Members of focus groups were selected among a panel of consumers (Y/N):
- Members of focus groups were volunteers of some organization involved in the project (Y/N):
- Other method of recruitment (please give some details):

**2. The size of focus groups**

- At the beginning of the research, did you target a specific size for focus groups (Y/N):  
If yes, what was the average target size?
- Did you recruit reserve members (Y/N):
- Actual size of focus groups throughout the research (average):
- Did the size of focus groups vary during the research (Y/N):  
If yes, could you briefly explain why?

**3. At the time of their recruitment, were people informed about the precise objective of the research (Y/N)?**

If not, what kind of information did people get at that time?

**4. At the time of their recruitment, were people informed about who commissioned the study (Y/N)?**

If not, when did they get this information?

**5. Did each focus group reflect a variety of income levels (Y/N)?**

If yes, could you give the approximate range of income levels (minimum and maximum as a % of median income):

If not, in which income levels were the members selected?

**6. Composition of focus groups**

Focus groups may be organized in a variety of ways and according to various criteria. For each criterion listed in the following table, could you please indicate if this was a criterion for selecting members of focus groups (first row). Could you also indicate if the focus groups were mixed or homogenous according to each criterion?

|  | Criterion (Y/N) | Mixed | Homogenous |
|--|-----------------|-------|------------|
| Household type                           |                 |       |            |
| Sex                                      |                 |       |            |
| Age                                      |                 |       |            |
| Income level                             |                 |       |            |
| Labour market situation                  |                 |       |            |
| Educational level                        |                 |       |            |
| Living in a specific area (rural, urban) |                 |       |            |
| Other (please specify)                   |                 |       |            |

**7. Geographical area**

Were members of the focus groups selected among a particular area (Y/N)?

If yes, according to which criteria?

**8. Did participants in the focus groups receive any compensation (Y/N)?**

If yes, how much did they receive (for the whole project)?

In which form did people get it (money, voucher,...)?

Did participants receive any reimbursement for travel expenses (Y/N)?

If yes, on which basis (lump sum, actual costs)?

**9. Permanent or changing groups**

Were the same people involved at each stage of the research (Y/N)?

**10. Who discusses what?**

Which option did you consider to organise the discussion within focus groups?

- The discussion within the focus groups was organized in such a way that people were asked to draw on their own individual experience (single men discussed the needs of single men, lone parents discussed the needs of their families, etc.) Y/N:
- People in the focus groups were asked to discuss the budget of household types to which they did not belong (for instance, bachelors discussed the needs of couples, working age people discussed the needs of retirees, ...). Y/N:
- There was a mix of the two situations described above (Y/N)?

**11. The needs of children**

The needs of children were discussed by:

- All adults, whether parents or not;
- Parents only;
- Children only;
- Parents with the help of children.

### PART THREE: DISCUSSION AND NEGOTIATION WITHIN FOCUS GROUPS

#### 1. Experimentation

Before launching the project for all households' types, did you carry out some experimentation on a specific household type (Y/N):

#### 2. General organization of the meetings

The British project was organized around four main stages that are listed and briefly defined in the following table. Did the research in your country broadly follow the same process (Y/N)?

If yes, could you indicate in the following table how many groups were involved at each stage and how many meetings were held<sup>2</sup>?

If not, could you just fill up the table for each relevant stage (0 if this stage was not included in your project).

|   | Number of groups | Number of meetings |
|---|------------------|--------------------|
| <b>1. Orientation groups</b><br>Discussion over the concepts<br>Short presentation of case studies  |                  |                    |
| <b>2. Task groups</b><br>Negotiation over the basket of goods and services  |                  |                    |
| <b>3. Check back groups</b><br>Review of final lists of goods and services<br>Negotiation/agreement on final budgets<br>Testing the strength of the consensus |                  |                    |
| <b>4. Final negotiation groups</b>  |                  |                    |

#### 3. Duration of meetings

- How long did every meeting last (in hours)?
- Was the duration of the meetings the same at each stage (Y/N)?

If not, please give some details.

#### 4. Schedules of the meetings

Did the meetings take place on week days (Y/N)?

If yes, was it:

- Always
- Most of the time
- From time to time

<sup>2</sup> For instance, if 5 groups were involved at stage 2 and if each group had to meet two times to finalize this stage, the number of groups should be 5 and the number of meetings 10.



At which time of day were the meetings organized?

- Morning (9am to 1pm)
- Afternoon (2pm to 6pm)
- Evening (after 6pm).
- During a whole day

Did the schedules of the meetings cause a problem to some participants (Y/N)?

If yes, please give some details.

**5. Over which period of time did the whole process take place (in months)?**

**6. Recording the meetings**

- Did you record all the meetings on tape or DVD or other means (Y/N)?
  - Did you keep minutes of the meetings (Y/N)?
  - Was this material (DVD, minutes,...) used as an input for the following meetings of focus groups (Y/N)?
- If yes, please give some details.

**7. Preparation of the meetings**

Before each meeting, were members of the focus groups asked to do some “homework”, for instance:

- Tracking back their spending over a certain period of time (Y/N):  
If yes, over which period of time?
- Thinking about a series of questions established by the research team (Y/N):
- Other “homework” (please give some details)?

If yes, was it systematically the case before each meeting (Y/N)?

**8. For each meeting of the focus groups, how many facilitators were present in order to organize the discussion?**

**9. The facilitators:**

- were members of the research team (Y/N):
- were professionals recruited outside the research team (Y/N):

**10. Before the meetings, did you establish some general guidelines to be followed by the facilitators (Y/N)?**

If yes, could you please attach these guidelines to this questionnaire?

**11. Did the researchers attend the focus groups meetings (Y/N)?**

If yes, was it the case for all the meetings (Y/N):

**12. Did some other people watch the meetings through a one-way mirror or a close-circuit TV?**

If yes, could you please give some details? (for instance, for which purpose?)

**13. Consensus and disagreement**

- When people within a focus group could not reach a consensus, could you briefly explain how you have tried to deal with this problem? What types of questions were used in order to try to reach consensus?

- Did this situation happen quite often (Y/N)?
- Did you observe that it happened on specific issues (Y/N)? (If yes please give some details)
- Overall, would you say that the consensus that was reached by the focus groups over the final budgets was:
  - o Very strong
  - o Strong
  - o Satisfactory but not so strong
  - o Rather weak
  - o Very weak
- Concerning the degree of consensus, would you say that the situation among the various focus groups was:
  - o Quite different
  - o Somewhat different
  - o Rather similar
  - o Very similar
- According to your experience, would you say that it is easier to reach a consensus within a rather homogeneous group (in terms of income level or other characteristics) (Y/N)?

In other words, would you agree with the idea that the more heterogeneous a group is, the more difficult it might be to reach a consensus (Y/N)?

#### **14. Individual expression**

Did each meeting start with an individual expression of every focus group member (Y/N)?  
If yes, how much time was allowed for each member of the focus group?

#### **PART FOUR - ORIENTATION PHASE: FIRST MEETING OF FOCUS GROUPS**

1. Were people in the focus groups invited to discuss the meaning of:

- Poverty (Y/N);
- Decent living (Y/N);
- Minimum but acceptable standard of living (Y/N);
- Needs and wants (Y/N);
- Essential goods/services (Y/N);
- Other concepts (Y/N)?

If yes, please name them.

2. On the above subjects, did researchers or facilitators introduce the discussion with some possible views on these concepts (Y/N)?

Or with a series of questions (Y/N)?

3. Did this discussion lead to a common consensual definition of these concepts (Y/N)?

If YES : could you please give the main definitions given by the groups?

4. During the first meeting, were people invited to discuss the lifestyle of one or several reference individuals?

If yes, could you please describe briefly the characteristics of this (these) case study(ies)?

## PART FIVE – DEFINITION OF CASE STUDIES

1. During task groups (see appendix 2), focus groups are asked to discuss the content of the basket of goods and services that are necessary to achieve a certain goal (to live out of poverty, to reach a minimum but acceptable standard of living, to have a decent living, etc). This discussion may be organized in various ways. There are two main options:

- the discussion is first focused on the needs of individuals: there are as many case studies as there are different individuals in the households' types. In a further step, people are asked to discuss the economies of scale that could be obtained when individuals are living together (with other adults and/or children);
- the discussion is focused directly on the needs of each household (depending of course on the characteristics of each household).

Which option did you select to establish standard budgets (1/2)?

2. If your methodology did not follow any of these two options, could you please give some details?

3. In order to define the individual case studies (at the individual or household's level), which characteristics did you include for **adults** (see following table)? For instance, for discussing the needs of a single adult, did you specify that this adult was a man/woman? Aged 35/40/45/...? Earning a minimum/median/average wage? Etc.

| Characteristics of the case studies                             | Y/N |
|---|-----|
| Sex   |     |
| Age   |     |
| Individual wage   |     |
| Household's income/standard of living                           |     |
| Labour market situation   |     |
| Occupation  |     |
| "Living area"   |     |
| Housing status (tenant in private / public housing, home owner) |     |

4. Same question as above for children

| Characteristics of the case studies  | Y/N |
|--|-----|
| Child: Sex<br>Age  |     |
| Parent(s)<br>Individual wage<br>Household's income/standard of living<br>Labour market situation<br>Occupation<br>"Living area"<br>Housing status (tenant in private / public housing, home owner) |     |

## PART SIX – TASK GROUPS DISCUSSING THE BASKET OF GOODS AND SERVICES

### 1. Spending categories

To organize the discussion on the basket of goods and services, how many spending categories did you consider? (the detailed list of items will be described in question 2)

To determine these spending categories, did you use a specific classification (Y/N)?

If no, how did you determine the spending categories?

If yes, was it

- The Eurostat classification (Y/N):
- The classification used by the National statistical office in your country (Y/N):
- Another classification (Y/N):

Depending on:

- o The frequency of payments (daily costs, fixed expenditure, reservation expenditure,...) (Y/N):
- o The importance of the spending categories in the households' budgets (Y/N):
- o Other criteria (Y/N):

If yes, please give some details

If a "standard" classification was used (Eurostat, National statistical office), was it because it would be easier to update the budgets in the future (Y/N)?

Or for other reasons (Y/N)?

If yes, please give some details.

### 2. Detailed list of items

In each spending category, did you determine a list of items to be discussed by focus groups (Y/N)?

If yes, according to which criteria?

Overall, for all spending categories, how many items did the focus groups consider in their discussions?

On average, how much time did the focus groups spend on the discussion of each item?

Did this discussion start with an individual expression of each member of the focus groups (Y/N)?

### 3. Public services and collective consumption

Were focus groups asked to discuss goods and services provided mainly through public services (such as health care, education,...) (Y/N)?

If yes, did the focus groups discuss the adequacy of these public services (Y/N)?

If not, did you hypothesize that the public provision for these services was adequate (Y/N)?

In any case, did focus groups discuss the necessity (and the amount) of a specific budget to cover any additional costs for these services (Y/N)?

### 4. Durable goods

Did the focus groups discuss the lifespan of durable goods (Y/N)?

If yes,

- did this discussion give homogeneous results among the focus groups (Y/N)?
- did the expert group (if there were any) react to the result of these discussions and change the lifespan hypotheses (Y/N)?

If not, what information did you use to estimate the lifespan of such goods?

#### **5. Quality and price of goods and services**

Did the focus groups discuss the quality of necessary/essential goods and services (Y/N)?

Did the focus groups negotiate about the kind of shops (for instance low cost shops) in which goods and services should be bought (Y/N)?

Did the focus groups have any discussion about the possible trade off between the quality of goods/services and their price (Y/N)?

On the above questions, did the focus groups hold different views concerning adults and children (Y/N)?

Did the focus groups have any discussion about any constraint that people may have to shop (for instance, prices might be higher in a convenience food shop than in a low cost shop, but the low cost shop might be located so far that shopping in this kind of shop would be time and/or money consuming)? Y/N:

## PART SEVEN – COSTING THE BASKET OF GOODS AND SERVICES

### 1. Main choices

In order to cost the baskets of goods and services, was it considered (always, sometimes, never) that households “at the minimum” should buy...:

|  | Always | Sometimes | Never |
|--|--------|-----------|-------|
| ... in a low cost shop                       |        |           |       |
| ... at the cheapest price                    |        |           |       |
| ... when possible, second hand goods         |        |           |       |
| ... goods and services of the lowest quality |        |           |       |
| ... in the same way as an average household  |        |           |       |

Were these decisions based on the discussions of the focus groups (Y/N)?

### 2. Sources of information

Data on prices were:

- collected through a specific survey (Y/N):
- based on the information collected by your National statistical office (Y/N):
- collected via internet (Y/N):
- collected via on-line sales (mail order) catalogues (Y/N):
- collected in shops (Y/N)
- gathered from another source (Y/N) (Please give some details).

## PART EIGHT – AGREEING ON FINAL BUDGETS

### 1. Interactive process

When reviewing the budgets in the last stage of the research in order to validate the results, was the process interactive, i.e. people could immediately see the consequences of their decisions (Y/N)?

### 2. Background information

At this stage, did you distribute to the focus groups some “background information” (Y/N)?

If yes, was it:

- the median standard of living of households (per equivalent adult);
- the average standard of living of households (per equivalent adult);
- the level of social assistance benefits (corresponding to each household type);
- other information? Please give some details

### 3. Economies of scale

Did the focus groups discuss the extent of economies of scale within households (Y/N)?

Did they discuss the possible gap between equivalence scales resulting from the budgets and the ones used by your national statistical office (Y/N)?

If yes, did people identify some causes for explaining this gap (Y/N)?

If yes, please comment briefly on these causes.

### 4. Testing the strength of the consensus

Did you test the strength of the consensus concerning the budgets agreed on by the focus groups (Y/N)?

If yes, did you do it:

- For every detailed item of spending (Y/N)?
- For each spending category (Y/N)?
- For each individual of all household types (Y/N)?
- For the whole budget of each household type (Y/N)?

In order to test the strength of the consensus, did you use the so-called “Minister’s dilemma” (Y/N)?

The “Minister’s dilemma” - The groups are told that, according to the Minister of Finance, it would be too expensive for the budget approved by them to become the generally applicable minimum standard. The groups are therefore asked to shave - if possible - something off the budget, without however allowing the household case to drop below the minimum standard (poverty line, decent living, minimum but acceptable standard of living,...).



## PART NINE – DISSEMINATION OF THE RESULTS AND UPDATE OF THE BUDGETS

### 1. Dissemination of the results

Did you disseminate...

- The results of the research (Y/N):
- The methodology of the research (Y/N):

If yes, which tools did you use for this dissemination:

- Academic publications/conferences (Y/N)
- Leaflets and other publications for the general public (Y/N)
- A dedicated website (Y/N)
- An on-line calculator (Y/N)

Did you organize some public debate on the basis of the results (Y/N)?

### 2. Updating the budgets

During the research, did focus groups discuss the way in which standard budgets should evolve over time (Y/N)?

Was this question raised for some specific goods (electronic devices, mobile phones, ...) (Y/N)?

When carrying out the research, did you think of the adjustments to be made in the future to update the budgets (Y/N)?

Did this issue influence some of the methodological choices that had to be made (Y/N)?

If yes, could you please give some details?

Did you already update all or some of the households' budgets (Y/N)?

If yes, did you take into account:

- Variations in the prices of goods and services included in the basic basket (Y/N)?
- Some variations in the content of the basket of goods and services (Y/N)?

If not, do you plan to do it (Y/N)?

### 3. Policy issues

Did policy makers make any use of the results of the research (Y/N)?

Did the research foster the debate on poverty (Y/N)?

Did the results of the research have some consequences:

- On the level of social assistance benefits (Y/N):
- On the official equivalence scale used to fix minimum income standards (Y/N):

Did NGO or other organizations of the civil society make some use of the results (Y/N)?

## PART TEN - GENERAL QUESTIONS AND COMMENTS

1. Do you think that the questions listed in this questionnaire covered:
  - nearly all the methodological issues concerning the building of Consensual Budget Standards (Y/N)?
  - the main methodological issues (Y/N)?
  - some important issues but not other decisive ones (Y/N)?

2. If some important or very important issues were missing in the questionnaire, could you please list these issues and briefly comment upon their importance?

3. According to the specific objective of the study in your country, could you approximately assess the precision of the budgets (Y/N)?

If yes, could you give a reasonable margin of error (for instance, the budgets would reflect the “reality” with a +/- 5% margin)?

4. Additional free comments that you might think useful

## Appendix 1

### Estimating a decent minimum income for French households

#### Households' types and case studies

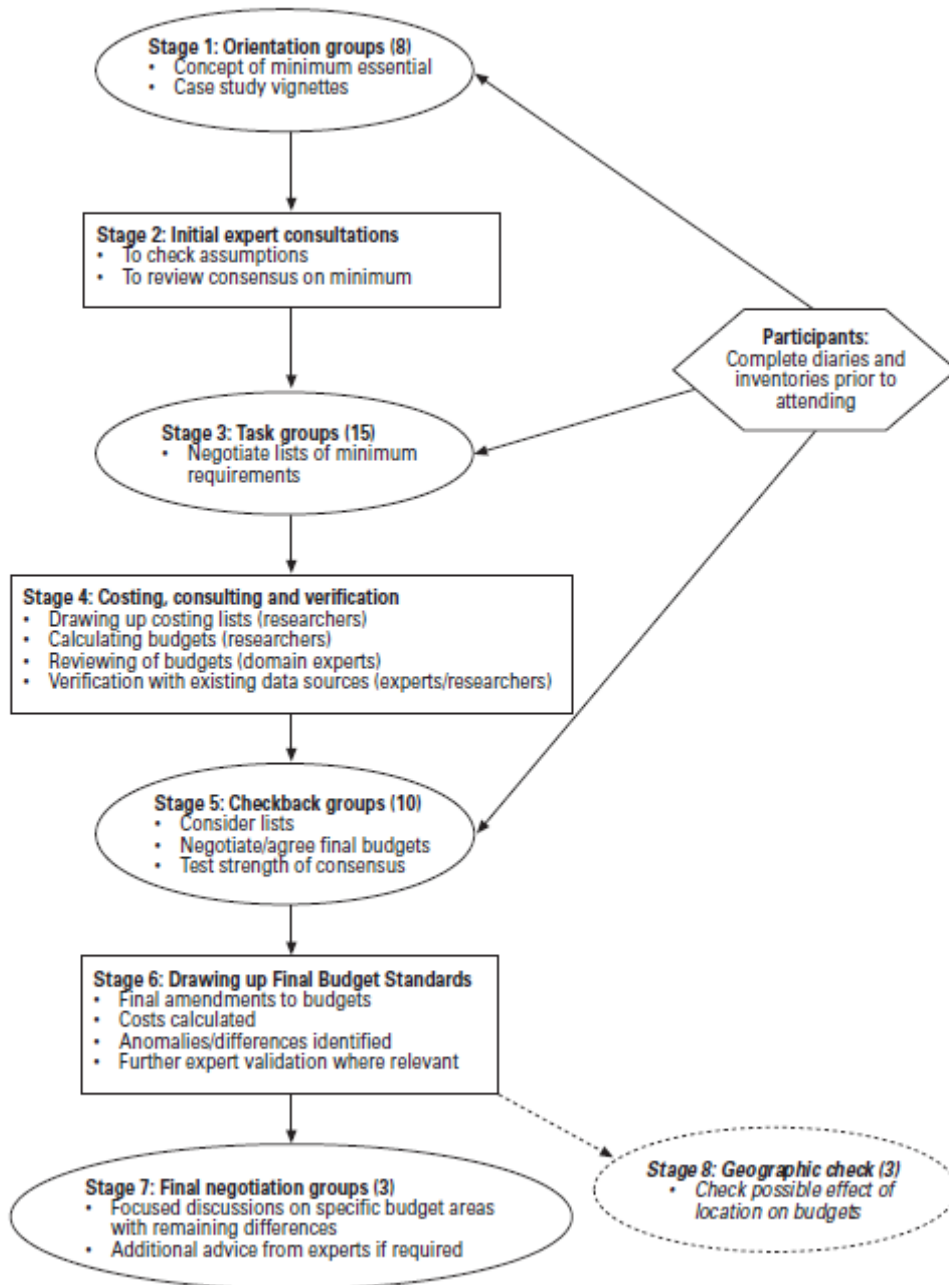
- **Main households' types**
  - Single working age adult, no child
  - Single retiree, no child
  - Working age couple, no child
  - Couple of retirees, no child
  - Lone working age parent with children (up to 3 children)
  - Working age couple with children (up to 4 children)
  
- **Age of children**
  - preschool child (under 3 years);
  - nursery and primary school (3 to 10 years)
  - secondary school (11 to 14 years)

If the research were to follow exactly the MIS methodology implemented in the UK, this would result in the following case studies:

- **Case studies**
  - Single working age male, no child
  - Single working age female, no child
  - Male living in couple, no child
  - Female living in couple, no child
  - Male living in couple with children
  - Female living in couple with children
  - Lone parent
  - Single male retiree
  - Single female retiree
  - Male retiree living in couple
  - Female retiree living in couple
  - Child under 3,
  - Child between 3 and 5
  - Child between 6 and 10
  - Child between 11 and 14

**Appendix 2 - Main research stages of the MIS Project**

**Figure 1 Minimum income standard research stages**



Numbers in brackets are the number of groups held in that stage.

## ANNEXE 2 - PRINCIPAUX RÉSULTATS DE L'ANALYSE DES QUESTIONNAIRES

### CONTEXTE ET MOYENS DU PROJET

**Financement** - A l'exception de la Belgique où ce sont les pouvoirs publics qui ont été à l'initiative de la recherche et qui l'ont financée, les autres expériences étrangères se sont appuyées sur le financement de fondations ou d'associations caritatives (Irlande, Royaume-Uni) ou sur les ressources propres des institutions de recherche qui ont mis en œuvre le projet (Pays-Bas, Australie, Finlande), éventuellement avec le concours de financements publics.

**Objectifs** - Dans deux pays (Belgique, Pays-Bas), la recherche avait un objectif explicitement opérationnel. En Belgique, il s'agissait de construire des budgets de référence à l'usage des services sociaux, par exemple pour accorder des aides sociales supplémentaires ou l'aide à la gestion des budgets. Aux Pays-Bas, l'objectif était double : d'une part, valider les critères utilisés pour définir le seuil de pauvreté et, d'autre part, mettre au point un outil de conseil aux citoyens, aux collectivités locales, aux banques,... pour la gestion et l'évaluation des budgets des ménages. Dans les autres pays, la construction de budgets de référence participatifs, faisant appel à l'expérience des citoyens, était un objectif en tant que tel. La principale différence réside dans le caractère plus ou moins ciblé, notamment en termes de revenus, des populations auxquels ces budgets de référence sont censés s'adresser. Ce qui se reflète dans la terminologie employée pour désigner ces budgets : niveau de vie minimum « acceptable », niveau de vie minimum « essentiel », budget minimum « pour les ménages pauvres ».

**Moyens** - Les moyens engagés pour la construction de budgets de référence sont particulièrement importants, tant en nombre de personnes impliquées dans le projet qu'en termes d'équivalents-temps plein (ETP). Au Royaume-Uni, qui a été l'un des premiers pays à développer ce type de budgets, le projet initial a nécessité 84 mois ETP (pour la construction de budgets concernant 11 cas types). Dans les autres pays, le nombre de cas types était bien souvent inférieur (de 4 à 6), avec des ressources en mois ETP variant de 18 à 26. Il n'est guère possible de dégager de ces chiffres une norme, d'autant que la méthodologie employée peut être plus ou moins économe. Par exemple, aux Pays-Bas, les groupes de discussion ont souvent travaillé sur les budgets de référence de plusieurs cas types, ce qui a engendré des économies d'échelle.

Le projet engagé par le CREDOC et l'IRES correspond à environ 19 mois ETP et se situe donc dans la fourchette basse des moyens engagés dans les expériences étrangères analysées.

La durée sur laquelle le projet s'est étalé n'a jamais été inférieure à 18 mois et elle a été de 2 ans au Royaume-Uni, voire 3 ans en Australie.

**Processus de décision** - Dans tous les pays, un comité d'experts a été mis sur pied. Il a très souvent couvert les domaines de l'alimentation, du logement, du chauffage et de l'énergie et aussi dans certains cas ceux de la santé et des soins personnels.

Dans une majorité de cas (4/6) un comité de pilotage a suivi la recherche. Cependant, dans pratiquement tous les pays sous revue (sauf la Belgique), ce sont les équipes de recherche qui ont, en définitive, tranché les options méthodologiques, le comité de pilotage étant généralement sollicité à titre consultatif. Rappelons qu'en Belgique les pouvoirs publics étaient les commanditaires de l'étude.

## SELECTION ET ORGANISATION DES GROUPES DE DISCUSSION

**Recrutement des participants** – Dans une moitié de pays, les participants ont été recrutés parmi les membres des organisations impliquées dans le projet. Dans les autres cas, le recrutement a été effectué soit à partir d'un panel de « consommateurs », soit en faisant appel à une société spécialisée, ou par une méthode mixte. Dans la plupart des expériences (4/6), les personnes recrutées étaient informées dès leur sélection de l'objectif de l'étude et de son commanditaire.

La taille visée *a priori* lors de la phase de recrutement était en moyenne de 8/9 personnes par groupe, ce qui correspond, d'après les remarques qualitatives, à une taille « optimale », suffisante à la fois pour laisser la parole à tous les participants (personne ne se sent « écrasé » par la taille du groupe) et pour assurer une relative diversité de points de vue. Dans la plupart des cas, l'objectif a été atteint et la taille des groupes n'a pas varié durant le processus (pas/peu de défections).

Pour la sélection des groupes, six critères ont toujours été retenus : type de ménage, âge, sexe, revenu, lieu d'habitation, statut d'occupation du logement. En ce qui concerne le niveau de revenu, 2/6 des expériences ont été ciblées sur des personnes pauvres, 1 a retenu une solution mixte et 3 couvraient un éventail de revenus. Le niveau d'éducation a parfois été retenu comme critère de sélection (3/6), mais ce n'était généralement pas une priorité.

A l'exception de l'Irlande, toutes les expériences ont donné lieu à une indemnisation des participants (3/5 sous forme de bons d'achat, 2/5 par virement sur un compte). Dans 2 cas sur 6, les participants ont été remboursés de leurs frais de transport.

Dans une moitié des expériences, les participant aux groupes de discussion étaient les mêmes du début à la fin du processus ; dans une autre moitié, de nouveaux participants étaient recrutés à chaque principale étape du processus (phase d'orientation, phase de discussion des budgets, phase d'arbitrage et phase de négociation finale).

Les groupes de discussion ont été organisés de telle sorte que les participants étaient le plus souvent amenés à discuter de leur expérience propre et non des besoins de ménages ou d'individus auxquels ils n'appartenaient pas. Les besoins des enfants ont été discutés le plus souvent (4/6) par des parents, parfois (1/6) par des adultes (parents ou non) et parfois par des parents avec leurs enfants (travail personnel préalable à la réunion).

## LE FONCTIONNEMENT DES GROUPES DE DISCUSSION

Avant le lancement du projet, une expérimentation a été réalisée dans la moitié des cas sur un ou plusieurs groupes pilote (3/6).

Même si le processus mis en œuvre pour la construction des budgets de référence suit une logique assez proche dans tous les pays, l'organisation et la mise en œuvre des différentes étapes obéissent à un schéma spécifique à chaque pays. Il est difficile de résumer ces différences.

La durée des réunions varie de 1,5 heure à 4 heures, avec une durée modale de 3 heures. Les réunions se sont pratiquement toujours tenues en semaine, soit le matin, soit en fin d'après-midi (après 17h/18h). Dans la plupart des cas, les horaires n'ont pas posé de problème aux participants.

Le processus s'est étalé sur des périodes de temps très variables : de 6 à 7 semaines, jusqu'à 4 à 6 mois.

Les réunions des groupes de discussion ont presque toujours (5/6) été enregistrées et une trace écrite a été gardée dans la plupart des cas. Ce matériau a souvent (4/6) été utilisé pour nourrir les étapes précédentes, notamment lorsque les participants aux groupes de discussion n'étaient pas les mêmes aux différentes étapes de la recherche.

Les participants aux groupes de discussion ont parfois eu à « préparer » la réunion avec un travail préalable qui consistait le plus souvent à tenir un carnet de consommation.

Il y avait au minimum deux personnes (deux animateurs, ou un animateur et un secrétaire chargé de la prise de notes) à chaque réunion et parfois plus (jusqu'à 4). Ces animateurs étaient souvent (4/6) des membres de l'équipe de recherche mais aussi des professionnels. Les chercheurs ont toujours assisté aux réunions. La plupart du temps, les animateurs disposaient de consignes précises pour conduire la réunion.

Le consensus a été testé dans tous les cas, le plus souvent en ce qui concerne le budget global par catégorie de ménage. A ce niveau, les groupes de discussion sont très souvent parvenus à un consensus. Dans l'ensemble, les équipes étrangères estiment que ce consensus était fort (2/5) ou très fort (3/5). En revanche, le degré de consensus atteint par les différents groupes était un peu moins homogène.

### **PREMIERE REUNION DES GROUPES DE DISCUSSION (PHASE D'ORIENTATION)**

Au cours de la première réunion, les groupes de discussion ont été amenés à s'exprimer fréquemment (4/6) sur les notions de vie décente, de niveau de vie minimum mais acceptable, de biens et services essentiels, besoins et désirs. Cette discussion a le plus souvent été introduite par les animateurs, soit à partir de questions, soit à partir d'énoncés produits par des organisations internationales sur lesquels les participants étaient conviés à donner leur avis. Dans tous les cas, cette discussion a permis de déboucher sur une définition consensuelle de ces concepts. Dans la plupart des cas, aucun travail préalable n'a été demandé aux participants avant cette première réunion.

### **DEFINITION DES CAS TYPES**

Pour définir les caractéristiques des cas types pour lesquels des budgets de référence ont été construits, les expériences étrangères ont presque toujours considéré les critères suivants : sexe, âge, lieu d'habitation, statut d'habitation. Des critères comme le salaire individuel ou la profession des membres du ménage, le niveau de vie du ménage ont rarement été considérés. Les critères d'âge et de sexe ont été pris en compte pour les enfants éventuels.

Dans une majorité de cas (4/6), la discussion autour du panier de biens et services a été organisée autour des besoins des ménages constituant les différents cas types. Cette démarche est différente de celle mise en œuvre au Royaume-Uni et en Irlande, où la discussion a d'abord porté sur les besoins des individus avant de s'élargir à ceux des ménages en considérant explicitement les économies d'échelle susceptibles d'être réalisées sur les différents postes de dépenses.

### **LA DISCUSSION SUR LE PANIER DE BIENS ET DE SERVICES**

Les discussions sur le contenu du panier de biens et services ont été organisées à partir de grandes catégories de dépenses (8 à 16 selon les cas) et, dans la plupart des cas, ces catégories ont été déterminées à partir d'une classification spécifique, que ce soit la classification élaborée par l'institut statistique national (2/6), ou une classification propre construite par l'institut de recherche (2/6).

Au sein de ces grandes catégories de dépenses, les participants aux groupes de discussion ont considéré une grande variété de biens et services, souvent plusieurs centaines, les temps de discussion étant très variables selon les items considérés (1 à 10 mn).

Les besoins qui sont majoritairement couverts par des services publics (santé, éducation) semblent avoir été peu discutés. Dans 2 cas sur 6, la discussion a explicitement porté sur les coûts additionnels restant à la charge des ménages pour satisfaire ces besoins.

En ce qui concerne les biens durables, les groupes ont toujours discuté la durée d'amortissement de ces biens. Une fois sur deux, cette discussion a donné des résultats plutôt homogènes selon les différents groupes. Le groupe d'experts a été sollicité dans un cas sur deux pour réagir à ces résultats.

Dans toutes les expériences, une discussion a pris place sur la qualité des produits, leur lieu d'achat et l'arbitrage possible entre prix et qualité. Une fois sur deux, cette discussion a donné des résultats différents pour les adultes et les enfants. Les participants aux groupes de discussion ont aussi abordé la question des contraintes qui peuvent s'imposer aux ménages pour faire leurs achats (commerce de proximité aux prix plus élevés vs magasins meilleur marché mais géographiquement éloignés et nécessitant des temps/frais de transport plus importants).

### **LA VALORISATION DU PANIER DE BIENS ET DE SERVICES**

Concernant les lieux d'achat, les discussions des groupes ont très rarement débouché sur l'idée que les biens et services devaient toujours être achetés dans des magasins « low cost » ou toujours au plus bas prix ou toujours être de la moins bonne qualité. De même, le fait d'acheter des biens d'occasion a rarement été évoqué. Dans l'ensemble, les participants ont considéré que les comportements d'achat des ménages ayant un niveau de vie minimum décent devaient assez souvent se rapprocher de ceux des ménages moyens.

Dans toutes les expériences, les prix utilisés pour valoriser les paniers de biens et services n'ont pas été collectés à partir d'une source unique mais en mobilisant diverses sources d'information (internet, relevés directs, enquête spécifique,...).

### **L'ACCORD SUR LE BUDGET GLOBAL DES DIFFERENTS CAS TYPES**

Au cours de la phase finale de validation des résultats (généralement sur les budgets globaux par type de ménage), les participants avaient la possibilité de voir directement les conséquences de leurs choix sur le résultat à travers un processus interactif.

Le consensus a été testé dans la plupart des cas, soit au niveau des besoins individuels, soit au niveau des besoins du ménage avec une discussion sur les économies d'échelle au sein du ménage.

### **QUELQUES POINTS IMPORTANTS DE METHODE**

Cette première analyse des questionnaires permet d'identifier un certain nombre de questions ou points de méthode dont l'incidence sur les résultats peut être relativement sensible et sur lesquels des choix devront être opérés. Ces questions sont présentées ici sans ordre de priorité. Ce sont des points qui pourront être approfondis lors des échanges directs prévus avec les équipes de recherche étrangères.

#### **Utiliser au mieux des moyens nécessairement limités**

Les réponses des équipes étrangères confirment, sans surprise, que la construction de budgets de référence participatifs est une opération lourde nécessitant des moyens importants, notamment parce qu'elle conduit à discuter lors des phases de négociation d'une liste importante de biens ou services (souvent plusieurs centaines). Le volume de la littérature produite par les équipes étrangères pour rendre compte de leur projet (souvent plusieurs centaines de pages) témoigne aussi de la multiplicité des choix à opérer aux diverses étapes du projet. La construction de budgets de référence est une opération dont les bases méthodologiques ne sont pas encore établies de façon robuste, ce qui laisse encore ouverts de nombreux choix.

Dans ces conditions, une des questions qui se posera est celle de la hiérarchisation des moyens au regard des objectifs attendus du projet. Un critère assez évident souvent pris en compte par les



équipes étrangères est l'ampleur du poste budgétaire considéré : on consacre souvent plus de temps (et de ressources) à la discussion d'un poste important qu'à celle d'un poste mineur. Les réponses des chercheurs étrangers montrent aussi que certaines questions font plus souvent débat que d'autres. Sans souci d'exhaustivité, on peut citer par exemple : les besoins des enfants, les ressources nécessaires pour participer à la vie sociale, la possession (ou non) d'une voiture,... De façon schématique, on peut considérer que ces questions se situent à la frontière de ce qui distingue un « budget de survie » et un budget permettant « une vie décente » (objectif de l'étude commanditée par l'ONPES). Ces rapides remarques suggèrent qu'il pourrait être utile dans les entretiens avec les équipes étrangères d'identifier encore plus précisément ces postes de dépenses et d'y consacrer au cours de la recherche un volume de temps (et des moyens) spécifiques.

### **L'adéquation entre l'objectif et la méthode**

Si les différentes expériences étrangères poursuivaient un objectif général commun - l'élaboration de budgets de référence - on observe une assez grande diversité dans les méthodologies mises en œuvre. Cette diversité tient en partie à la multiplicité des choix à opérer aux diverses étapes du processus. Mais elle traduit aussi sur certains points des choix de méthode particuliers dictés par l'objectif propre à chaque expérience. Ce qui souligne la nécessité de retenir les options méthodologiques les plus pertinentes en fonction de l'objectif poursuivi par l'ONPES. Trois points peuvent être repérés dans les réponses aux questionnaires.

- l'information préalable des participants aux groupes de discussion : lors de leur recrutement, les participants potentiels sont informés sur l'objectif de l'étude, sur les exigences qu'impose leur participation et, éventuellement, sur le commanditaire. L'information fournie à ce stade peut avoir une influence sur les participants ;
- la phase d'orientation : au cours de cette phase, les participants échangent sur l'objectif de l'étude en vue d'aboutir, autant que possible, à une définition commune (sur la notion de niveau de vie minimum décent, par exemple). Plusieurs remarques soulignent que l'introduction, à ce stade, d'une discussion sur la pauvreté risque d'orienter la construction des budgets vers un résultat « minimaliste ». C'est précisément pour cette raison que les chercheurs néerlandais ont volontairement mis en débat cette question. Inversement, les chercheurs britanniques ont, en revanche, évité d'en parler afin de ne pas cantonner l'élaboration de budgets de référence aux seuls ménages pauvres ;
- la caractérisation des cas types : lors de la discussion des besoins concernant chaque cas type, la description du ménage peut être plus ou moins détaillée.

En résumé, l'idée générale qui ressort des réponses est que plus la présentation du projet ou des cas types est spécifique ou ciblée, plus cela risque de conduire les participants aux groupes de discussion à des réponses subjectives fondées sur la représentation qu'ils (ou elles) se font de ce que devrait être le niveau de vie d'une personne pauvre (ou d'un chômeur par exemple). Si l'on souhaite obtenir des participants leur avis général sur le niveau de vie minimum décent, il est préférable d'avoir une présentation et des caractéristiques des ménages aussi générique que possible (âge, sexe, lieu d'habitation) sans référence à un métier ou à un niveau de revenu.

### **Qui discute de quoi ?**

L'organisation du processus de discussion des budgets de référence soulève deux questions principales.

Premièrement, les participants aux groupes de discussion doivent-ils être les mêmes au cours des différentes phases ? Ou faut-il au contraire recruter de nouveaux participants pour chaque phase principale du projet (orientation, discussion du panier de biens et services, arbitrage et négociation finale) ? L'avantage de la première méthode (même participants tout au long du processus) est

principalement d'ordre pratique. Les participants aux groupes de discussion étant toujours les mêmes, il n'est pas nécessaire d'introduire à chaque phase les résultats de la phase précédente. L'avantage de la seconde méthode (souligné par les chercheurs britanniques) est que le consensus qui est élaboré à l'issue du processus repose sur une base plus large (environ trois fois plus large) que dans la première méthode. Compte tenu de la taille relativement réduite des groupes de discussion, cela permet de donner aux résultats une plus grande robustesse et une plus grande crédibilité. Par ailleurs, cette méthode permet de résoudre plus aisément certains points n'ayant pas fait l'objet de consensus au cours de la phase précédente.

Deuxièmement : les participants aux groupes de discussion sont-ils conviés à discuter uniquement des budgets correspondant au type de ménage auquel ils appartiennent ? Ou peut-on envisager des groupes « mixtes » (mêlant des individus appartenant à différentes configurations familiales) pour discuter des besoins de cas types auxquels ils n'appartiennent pas nécessairement ? Avec la première méthode, on fait appel à l'expérience concrète des individus pour identifier les besoins des ménages, ce qui est un des principaux intérêts de ce genre de groupe participatif. La seconde méthode risque, au contraire, d'introduire plus de subjectivité dans les réponses dans la mesure où les participants sont invités, non pas à se référer à des éléments objectifs de leur expérience, mais davantage aux représentations qu'ils se font de la situation et des besoins de telle ou telle catégorie de ménage. C'est cette dernière approche qui a été principalement retenue aux Pays-Bas, expérience où l'objectif affiché était clairement « minimaliste ». De la même façon, dans ce pays, ce sont tous les adultes (et non les seuls parents) qui ont discuté des besoins des enfants. Le choix de la première méthode pour la discussion du panier de biens et de services n'exclut pas que dans les dernières phases du processus (arbitrages, négociation finale) des situations mixtes ne puissent être considérées.

### **Travail préalable aux réunions**

Compte tenu du caractère relativement exigeant et intense du travail demandé aux participants aux groupes de discussion (notamment lorsqu'il s'agit d'élaborer le contenu du panier de biens et services), il peut être utile de leur demander un travail préalable, en amont des réunions. Cela a été le cas dans un certain nombre d'expériences étrangères. Ce travail portait le plus souvent sur le suivi des dépenses, l'inventaire des biens durables du ménage ou, plus généralement, sur la liste des biens « nécessaires ».

Un des inconvénients de cette méthode, selon les chercheurs britanniques, est qu'elle risque de freiner l'expression des participants qui n'auraient pas fait ce travail. L'autre remarque des chercheurs britanniques porte spécifiquement sur les carnets de consommation. Ces carnets reflètent en effet les consommations réelles des ménages, lesquelles peuvent être contraintes pour différentes raisons. Dans la mesure où l'objectif est de construire des budgets de référence permettant de satisfaire les besoins des ménages, l'utilisation de ces carnets de consommation est, au bout du compte, limité.

D'autres équipes, notamment en Finlande, ont en revanche souligné que ce travail permettait aux participants de prendre plus clairement conscience de l'étendue des besoins des ménages. Dans ce pays, la discussion des besoins des enfants a aussi été précédée d'un travail préalable entre parents et enfants.

En première analyse, il semble que demander un travail préalable aux réunions serait plutôt souhaitable. Cela permettrait de tirer le meilleur profit du temps de discussion commun. Cela permettrait aussi d'impliquer davantage les participants aux groupes de discussion. Un des points à préciser dans les entretiens avec les équipes étrangères pourrait porter sur la nature du travail préalable à effectuer. Pour que cette méthode soit la plus efficace, il est sans doute nécessaire aussi d'informer très clairement les participants de cette exigence dès la phase de recrutement. Peut-être

est-il aussi nécessaire d'indemniser de façon explicite ce travail, en sus des heures de participation aux groupes de discussion.

### **La recherche du consensus : quels critères ?**

L'objectif des groupes de discussion est d'aboutir à des budgets de référence « consensuels ». Compte tenu des très nombreuses questions à traiter, ce consensus ne peut bien évidemment jamais être parfait. Il s'agit d'un consensus relatif dont il faut préciser les critères. D'après les réponses aux questionnaires, les chercheurs étrangers estiment, en fonction de leur expérience propre, que le consensus obtenu à l'issue du processus était plutôt robuste sinon très robuste. En raison du caractère fermé de la question, il y avait peu de commentaires sur les raisons qui motivaient cette appréciation.

On peut envisager deux dimensions principales pour cerner le degré de consensus : le degré d'accord entre les participants sur la réponse à une question donnée et le nombre de questions sur lesquelles un accord a pu être trouvé.

Sur le premier point (degré d'accord entre les participants), les chercheurs néerlandais ont ainsi considéré que l'on pouvait parler de consensus lorsqu'au moins les  $\frac{3}{4}$  des participants étaient d'accord. Il s'agit là bien sûr d'un seuil conventionnel. La question qui se pose est de savoir si un tel objectif (ou un objectif similaire) doit être visé et, si oui, faut-il que ce soit le cas de façon systématique. Ce qui renvoie à la seconde dimension : en fonction de l'importance respective des différents postes, la recherche du consensus peut être plus ou moins impérative.

## CHAPITRE 2 MÉTHODOLOGIE DÉTAILLÉE

### ANNEXE 1 : QUESTIONNAIRE DE RECRUTEMENT

|                     |
|---------------------|
| <b>Argumentaire</b> |
|---------------------|

Bonjour,

Mon nom est X. Je travaille chez X comme X.

Je recherche des personnes souhaitant participer à une étude à caractère scientifique (et non commercial) commanditée par les pouvoirs publics, et dont l'objectif est de définir quels sont les biens et services dont devrait disposer au minimum toute personne vivant aujourd'hui en France afin d'avoir un niveau de vie décent.

Cette démarche, inédite en France, consiste à organiser des réunions auprès de personnes vivant en France, afin de faire appel à leur expérience pour définir les besoins et conditions de vie minimales des ménages, en fonction de leur situation familiale. Ces réunions seront animées par le CREDOC, centre de recherche indépendant.

Si cette étude vous intéresse, nous vous inviterons à participer à une réunion le (DATE) d'une journée / demi-journée, pour laquelle vous recevrez un dédommagement à hauteur de 100€ / 50 €.

Acceptez-vous d'y participer ?

Pour assurer la diversité des groupes de personnes qui participeront à ces réunions, notamment en termes d'âge, de situation familiale, et de classe socio-professionnelle, puis-je vous poser quelques questions?

Bien entendu, ces données sont strictement confidentielles et ne seront pas utilisées dans un but commercial. Nous en aurons pour quelques minutes tout au plus.

|                                  |
|----------------------------------|
| <b>Questionnaire recrutement</b> |
|----------------------------------|

Puis-je tout d'abord vous poser quelques questions concernant votre situation familiale et personnelle ?

**1. Le foyer, le ménage**

Vivez-vous seul ?

Oui/Non

Si NON, quels sont les membres qui composent votre foyer ?

| Personne                       | Age | Sexe | Statut d'activité* : | Cercle élargi :<br>ami, colocataire,<br>sœur, frère... |
|--------------------------------|-----|------|----------------------|--|
| Conjoint / Concubin<br>/ Pacsé |     |      |                      |  |
| Enfant 1                       |     |      |                      |  |
| Enfant 2                       |     |      |                      |  |
| Enfant 3                       |     |      |                      |  |
| Enfant 4                       |     |      |                      |  |
| Autre personne 1 :             |     |      |                      |  |
| Autre personne 2 :             |     |      |                      |  |

\*En emploi (à temps plein, à temps partiel), en inactivité (recherche d'emploi de moins de deux ans, de plus de deux ans, indemnisé ou non indemnisé), en congé parental (de six mois, de plus de six mois), étudiant, retraité, en invalidité ou affection de longue durée.

Concernant votre logement, êtes-vous ?

- Propriétaire ou accédant à la propriété
- Locataire dans le parc privé
- Co-locataire
- Locataire dans le parc social
- Hébergé

**2. Situation personnelle et professionnelle**

Dans quelle tranche d'âge vous situez-vous ?

- 18-24 ans

- 25-34 ans
- 35-44 ans
- 45-54 ans
- 55-64 ans
- 65-74 ans
- 75-84 ans
- 85 ans et +

Vis-à-vis de l'emploi, êtes-vous ? :

- Actif à temps plein / à temps partiel (Préciser en clair, ex : mi-temps, 1 à 2 jour par semaine)
- Au chômage depuis moins de deux ans / plus de deux ans
- Allocataire du RSA
- Au foyer
- En congé parental de six mois / plus de six mois
- En incapacité (invalidité, en situation de handicap, en affection de longue durée...)
- Retraité

PCS

- Si en activité, pourriez-vous préciser le métier exercé et le secteur d'activité ?
- Si en recherche d'emploi, préciser l'activité la plus fréquemment exercée
- Si inactif (retraité ou au foyer), préciser la dernière activité exercée (ou le secteur d'activité)

Recoder PCS

- Agriculteurs exploitants
- Artisans, commerçants et chefs d'entreprise
- Cadres et professions intellectuelles supérieures
- Professions Intermédiaires
- Employés
- Ouvriers
- Retraités
- Autres inactifs

Quel est votre niveau de diplôme ?

- Pas de diplôme
- Certificat d'études, certificat d'études professionnelles, BEPC
- CAP, BEP
- Baccalauréat
- Diplôme de niveau Bac+1 ou Bac+2
- Diplôme de niveau Bac + 3

## ANNEXE 2 : COURRIER DE CONFIRMATION

Coordonnées du partenaire

Dijon / Tours, le

Madame, (Monsieur,)

Le CREDOC, centre de recherche indépendant, a été mandaté par les pouvoirs publics pour réaliser une étude à caractère scientifique (et non commercial), dont l'objectif est de définir quels sont les biens et services dont devrait disposer au minimum toute personne vivant aujourd'hui en France, afin d'avoir un niveau de vie décent.

Cette démarche, inédite en France, consiste à organiser des réunions auprès de personnes vivant en France, afin de faire appel à leur expérience pour définir les besoins des ménages, en fonction de leur situation familiale.

Comme convenu par téléphone, nous vous confirmons votre participation à la table ronde qui aura lieu le :

**XXX**

**De XhXX très précises à XhXX**

A l'adresse suivante :

**XXXX**

Nous nous permettons d'insister sur l'importance de la ponctualité. Nous réunissons un tout petit nombre de personnes (8), et la réunion de ne peut démarrer qu'en présence de tous les participants.

A l'issue de la réunion, un dédommagement de 100€/50€ vous sera remis.

Dans l'attente de vous rencontrer, et en vous remerciant de votre collaboration à cette étude, nous vous prions d'agréer l'expression de nos sentiments les meilleurs.

## ANNEXE 3 : GUIDE D'ANIMATION – GROUPES D'ORIENTATION

### 1. Présentation de la démarche (20-25 mn)

#### Introduction

- Remerciements pour la disponibilité, l'intérêt...
- Présentation des intervenants, de leur fonction d'animation (répartition des rôles)
- Présentation du CREDOC, centre de recherche indépendant (statut associatif), spécialisé dans l'étude et l'observation des conditions de vie

#### Présentation de l'objectif de la démarche

- Commande publique destinée à établir les **biens et services nécessaires** à tout citoyen (personnes vivant en France) pour une **pleine participation à la vie en société**.
- Démarche  **inédite**  en France qui s'appuie sur le **recueil d'expérience** de citoyens pour définir les **besoins** et **conditions de vie minimales** des ménages français selon leur situation familiale.
- Souligner leur **légitimité** à être partie prenante de la démarche : point de vue d'experts possible mais choix de solliciter leur aide parce **qu'ils sont les mieux placés pour parler des besoins de la « vraie vie » et représenter leurs concitoyens** (« ce sont EUX les experts »).

REMARQUE IMPORTANTE : bien préciser ici qu'il ne s'agit pas de **leurs besoins personnels** mais d'une projection sur les besoins de personnes type.

#### Contextualisation de l'étude

- Travail qui s'appuie sur le recueil d'expériences de **plusieurs centaines de personnes en France**
- **Une étude qui va s'étaler sur 1 an au total**
- **Il s'agit ici de la première étape, très importante pour nous, qui consiste à réfléchir à une définition commune** de ce que peuvent être des « conditions de vie minimum » pour participer à vie sociale dans la société française d'**aujourd'hui** ;
  - **Il va falloir essayer de se mettre d'accord sur une définition**

#### Déroulement de la séance, consignes

- Entre deux et trois heures de discussion
- Consultation anonyme
- Pas de bonnes ou mauvaises réponses
- Prise de parole libre avec respect de la parole des autres participants et animateurs
- Permission d'enregistrement pour exploitation dans le cadre de l'analyse

#### Tour de table

- Prénom, âge situation familiale
- Où vous habitez : en centre-ville / dans un village / à la campagne, en appartement / dans une maison
- Ce que vous aimez dans la vie



## 2. Définition des « conditions de vie minimum pour participer pleinement à la vie sociale » (1h)

### Purge (10 mn)

- Commençons par parler de l'environnement dans lequel vous vivez : comment le décririez-vous :
  - En termes de **qualité de vie** > relance sur les transports, l'éducation, la santé, les loisirs...
  - Quels sont les **avantages et les inconvénients** d'une ville comme Tours/ Dijon ?
  - Quelles sont les **spécificités / particularités** de la vie à Tours/ Dijon ? En positif / négatif ?

### Discussion en spontané pour aboutir à une première définition (30 mn)

RAPPEL : ce projet a pour finalité la définition des conditions de vie minimum pour être pleinement « intégré » dans notre société et se sentir « pleinement citoyen ».

Il s'agira au final de définir très précisément les biens et services nécessaires à l'intégration de chacun dans la société actuelle (exemple des paires de chaussures, en passant par le type d'aliments et le nombre de sorties au cinéma...) pour aboutir à un budget de référence / standard

**Aujourd'hui, en amont de ces discussions, nous cherchons à approcher ensemble (il va falloir essayer de se mettre d'accord) le sens de ce « minimum » :** comment pourrions-nous définir ensemble ce que ce sont aujourd'hui les « **conditions de vie minimum pour participer pleinement à vie sociale** », dans la société française d'aujourd'hui ?

- Quels sont tous les mots qui vous viennent à l'esprit ?> lister
- Relance : quelles sont les images / les verbes ?

**Noter puis revenir sur les termes et « unités de sens » en les ré-explorant (« ex : « survie », « minimum »... »)...puis les hiérarchiser en essayant d'identifier les principaux « mots-clés » :**

- **Qu'est-ce qui est le plus important là-dedans ?**
- **Est-ce que tout le monde est d'accord ?**

**OBJECTIF :** aboutir à une première définition sur la base des mots-clés et notions-clés la notion de survie et de son dépassement dans le cadre de cette réflexion partagée.

### Propositions de définitions pour enrichir la discussion et affiner la définition (20 mn)

Ecrire chaque définition sur le paper board (sans souligner quoi que ce soit) puis relancer le groupe :

- Que pensez-vous de cette définition ?
- Est-elle mieux / moins bien que celle que nous avons défini ensemble ?
- Qu'est-ce que cela apporte ? Qu'y a-t-il en moins ?

#### Groupe 1

*Définition 1 (Convention des Nations Unies relative aux droits de l'enfant)*

« Le droit de tout enfant à un niveau de vie suffisant pour permettre son développement physique, mental, spirituel, moral et social ».

*Définition 2 (Comité d'experts US)*

« Le budget de référence d'une famille donne la possibilité de participer pleinement à la vie sociale de la société contemporaine . Il se situe à la fois au-dessus des nécessités de la survie et bien au-dessous des niveaux du luxe. »

#### Groupe 2

*Définition 1 (Loughborough University)*

« Les conditions de vie minimum, c'est un toit, des vêtements, et de la nourriture, mais pas seulement : il s'agit d'avoir la possibilité et la capacité de participer à la société. »

*Définition 2 (Parlement européen 2010)*

« Un revenu minimum raisonnable constitue un élément indispensable pour la dignité de la vie d'une personne et est, avec la participation sociale, un préalable au plein épanouissement du potentiel de chacun et à la coopération de tous à l'organisation démocratique de la société. »

Revoir la définition élaborée et la retravailler en intégrant les éléments qui paraissent utiles / importants pour le groupe. La noter et la faire valider : **« est-ce que tout le monde est d'accord ? »**

**PAUSE (10 mn)**

### 3. Définition des cas types (25 mn)

Les prochains groupes de discussion s'appuieront sur la définition élaborée aujourd'hui pour définir un panier de biens et services minimum pour chaque type de ménage (ex : personnes seules, couples avec enfants, retraités...).

Pour cela, ils devront discuter des besoins de chaque ménage en se référant à des situations de vie / cas concrets / exemples-types que nous allons essayer de définir ensemble maintenant.

Nous allons ainsi travailler sur des configurations familiales sur lesquelles les groupes de discussion devront se projeter : ils ne définiront pas leurs propres besoins mais ceux de personnes leur ressemblant.

**Je vous propose de donner vie à ces cas type en leur donnant un nom, en précisant leur âge, leur situation familiale et leur lieu de vie.**

Pour chaque membre du foyer : maman / papa / enfant 1 à 4 (0-3 ans, 3-11 ans, 11-15ans, 15 et +)

- Quel est le nom de cette personne ?
- Quel est son âge ?
- Dans quel habitat vit-elle : appartement, maison ?

*Remarque : la situation d'emploi n'est pas à définir. En emploi ou pas, nous supposons que ces personnes ont les ressources suffisantes (santé, niveau d'éducation et de diplôme) pour accéder au marché de l'emploi.*

Puis explorer différents types de configuration familiale pour voir ce que cela change du point de vue de la taille (et éventuellement du type) de logement

- Femme seule avec 1 enfant
- Couple avec 1 enfant / 2 enfants / 3 enfants / 4 enfants (en faisant varier l'âge)

### 4. Conclusion (10-15 mn) sur la pertinence de la démarche

#### **Exercice de de reformulation**

En tour de table, individuellement : "En ayant en tête tout ce qui a été dit au cours de cette discussion, toutes les notions évoquées, quelle définition vous donneriez à quelqu'un qui n'a pas participé à cette réunion du "minimum nécessaire pour des conditions de vie acceptables dans notre société"

- Qu'avez-vous pensé de cette démarche ?
- Cela vous paraît-il une bonne démarche ?
- Qu'est-ce qui vous a plu ? Qu'est-ce qui vous a déplu ?
- Qu'est-ce qu'il faudrait améliorer ?

REMERCIEMENTS + chèques + feuille d'émargement

## ANNEXE 4 : COMPOSITION DES GROUPES DE DISCUSSION

|                            | CAS-TYPES             | ACTIFS           |             |                  |             |                              |             | RETRAITÉS                      |             |                                |             | ENFANTS   |             |      |      | TOTAL |      |
|----------------------------|-----------------------|------------------|-------------|------------------|-------------|------------------------------|-------------|--------------------------------|-------------|--------------------------------|-------------|---|-------------|------|------|-------|------|
|                            |                       | Hommes en couple |             | Femmes en couple |             | Hommes en couple AVEC enfant |             | Hommes en couple (sans enfant) |             | Femmes en couple (sans enfant) |             | (0 à 3ans [ 3 à 11ans [ 11 à 15ans [ 15ans et + |             |      |      |       |      |
|                            |                       | SANS enfant      | SANS enfant | SANS enfant      | SANS enfant | AVEC enfant                  | AVEC enfant | sans enfant                    | sans enfant | sans enfant                    | sans enfant | sans enfant                                     | sans enfant |      |      |       |      |
| <b>NOMBRE PARTICIPANTS</b> |                       |                  |             |                  |             |                              |             |                                |             |                                |             |   |             |      |      |       |      |
| SEXE                       | hommes                | 7                | 6           | 8                | 8           | 8                            | 8           | 7                              | 9           | 8                              | 8           | 8   | 8           | 8    | 8    | 10    | 119  |
|                            | femmes                | 7                |             | 8                |             |                              |             | 7                              |             |                                |             |   |             |      | 3    | 3     | 50   |
| AGE                        | âge moyen             | 39,4             | 41,8        | 37,5             | 34,0        | 39,6                         | 40,3        | 40,0                           | 40,0        | 68,4                           | 66,0        | 65,6  | 32,8        | 38,1 | 44,9 | 45,8  | 47,4 |
|                            | min                   | 39               | 29          | 27               | 25          | 31                           | 29          | 29                             | 29          | 61                             | 60          | 61  | 27          | 31   | 39   | 35    | 25   |
|                            | max                   | 59               | 57          | 48               | 49          | 48                           | 55          | 53                             | 53          | 79                             | 74          | 72  | 42          | 52   | 56   | 54    | 79   |
| SITUATION PROFESSIONNELLE  | en emploi             | 5                | 5           | 6                | 5           | 5                            | 5           | 5                              | 6           |                                |             |   | 6           | 8    | 6    | 7     | 64   |
|                            | en recherche d'emploi | 1                | 1           | 1                | 2           | 3                            | 2           | 2                              | 2           |                                |             |   | 1           |      |      |       | 15   |
|                            | au foyer              |                  |             |                  |             |                              |             | 1                              |             |                                |             |   |             |      |      |       | 3    |
|                            | Retraités             |                  |             |                  |             |                              |             |                                |             | 8                              | 8           | 8   |             |      |      |       | 32   |
|                            | RSA                   | 1                |             | 1                | 1           |                              |             |                                |             |                                |             |   | 1           |      |      |       | 5    |
|                            | Autres                |                  |             |                  |             |                              |             |                                |             |                                |             |   |             |      |      |       | 0    |
| SITUATION DE LOGEMENT      | maison                | 3                | 1           |                  |             | 1                            | 4           | 5                              | 4           | 3                              | 4           | 6   |             | 6    | 4    | 6     | 47   |
|                            | appartement           | 4                | 5           |                  |             | 7                            | 3           | 4                              | 4           | 5                              | 4           | 2   |             | 2    | 4    | 4     | 48   |
|                            | propriétaire          | 4                | 1           | 3                | 4           | 4                            | 4           | 4                              | 4           | 6                              | 5           | 7   | 4           | 5    | 5    | 7     | 67   |
|                            | locataire             | 3                | 5           | 5                | 4           | 4                            | 3           | 5                              | 4           | 2                              | 3           | 1   | 4           | 3    | 3    | 3     | 52   |
| SITUATION FAMILIALE        | Seul                  | 7                | 6           |                  |             | 8                            |             |                                |             | 8                              | 8           |   |             |      |      |       | 43   |
|                            | En couple             |                  |             | 8                | 8           |                              | 7           | 9                              | 9           |                                | 8           | 8   |             | 6    | 6    | 8     | 76   |
|                            | Nombre enfants moyen  |                  |             |                  |             | 2                            | 1,9         | 2,6                            |             |                                |             |   | 2,25        | 2,1  | 1,6  | 1,7   | 0,98 |
| NIVEAU DE DIPLOME          | Aucun                 |                  |             |                  | 1           |                              |             |                                |             | 2                              | 1           | 2   |             |      |      |       | 6    |
|                            | certificat d'études   |                  |             |                  |             |                              |             |                                |             |                                |             | 2   |             |      |      |       | 2    |
|                            | CAP/BEP               | 2                | 1           | 3                | 1           | 3                            | 2           | 4                              | 4           | 5                              | 4           | 2   | 2           | 1    | 5    | 3     | 42   |
|                            | BAC                   | 1                | 1           | 1                | 1           |                              | 1           | 2                              | 1           | 1                              | 1           | 2   |             | 1    |      | 3     | 16   |
|                            | BAC+2                 | 1                | 2           | 1                | 1           | 3                            | 4           | 3                              |             |                                |             |   | 1           | 3    | 2    | 1     | 22   |
|                            | BAC+3                 | 2                | 2           | 1                | 1           | 1                            |             |                                |             |                                |             |   | 1           | 1    | 1    | 1     | 16   |
|                            | SUP à BAC+3           | 1                |             | 2                | 3           | 1                            |             |                                |             | 1                              | 1           | 1   | 2           | 2    |      | 2     | 15   |

## ANNEXE 5 : GUIDE D'ANIMATION – GROUPES DE DISCUSSION

### 1. Présentation de la démarche (15 mn)

#### Introduction

- Remerciements pour la disponibilité, l'intérêt...
- Présentation des intervenants, de leur fonction d'animation (répartition des rôles)
- Présentation du CREDOC, centre de recherche indépendant (statut associatif), spécialisé dans l'étude et l'observation des conditions de vie

#### Présentation de l'objectif de la démarche

- Commande publique destinée à établir les **biens et services nécessaires** a minima à toute personne vivant en France aujourd'hui pour avoir un niveau de vie « décent ».
- Démarche **inédite** en France qui s'appuie sur le **recueil d'expérience** de **plusieurs centaines de personnes** en France pour définir les **besoins** et **conditions de vie minimales** pour assurer un niveau de vie « décent » aux ménages français selon leur situation familiale.
- Souligner leur **légitimité** à être partie prenante de la démarche : point de vue d'experts possible mais choix de solliciter leur aide parce **qu'ils sont les mieux placés pour parler des besoins de la « vraie vie » et représenter leurs concitoyens** (« ce sont EUX les experts »).

#### Objectif

L'objectif **final** de la démarche est de définir un « **Budget minimum pour un niveau de vie décent** », c'est-à-dire un budget permettant de

**« Disposer des ressources suffisantes, non seulement pour faire face aux nécessités de la vie quotidienne (se loger, se nourrir, avoir accès à la santé...), mais aussi pour avoir la possibilité de participer à la vie sociale »**

Aujourd'hui, notre objectif est de **définir la liste précise des biens et services nécessaires au minimum pour avoir un niveau de décent aujourd'hui en France.**

→ **Etablir permettant de définir un « panier » minimum.**

**Point de vigilance** : votre rôle aujourd'hui est de définir des besoins, **pas de définir leur coût ou les revenus nécessaires à la satisfaction de ces besoins**. L'établissement du budget moyen correspondant constitue la prochaine étape et nous revient. Le budget finalisé sera soumis à d'autres groupes pour ajustement et validation.

#### Déroulement de la séance, consignes

- Une journée d'échanges
- Consultation anonyme
- Pas de bonnes ou mauvaises réponses
- Prise de parole libre
- Respect de la parole des autres participants et animateurs
- Permission d'enregistrement pour exploitation dans le cadre de l'analyse

**Tour de table**

- Prénom, âge, situation familiale
- Où vous habitez : en centre-ville / dans un village / à la campagne , en appartement / dans une maison
- Ce que vous aimez dans la vie

**2. Rappels méthodologiques (15mn)**

- **Présentation de la définition élaborée par les groupes précédents (5 minutes)**

Aujourd'hui, nous allons donc définir ensemble quels sont les:

**« Besoins pour avoir un niveau de décent aujourd'hui en France, c'est-à-dire :  
pour faire face aux nécessités de la vie quotidienne (se loger, se nourrir, avoir accès à la santé...),  
mais aussi pour avoir la possibilité de participer à la vie sociale »**  
*(à afficher de façon visible pendant toute la durée de la réunion)*

Reformulations possibles :

« Avoir la possibilité de » = avoir accès à / la capacité à / le choix / la liberté de  
« Participer à la vie sociale » : accéder / avoir accès à la vie sociale

- **Qu'en pensez-vous ? Vous convient-elle ?**
- **Y aurait-il des éléments à modifier, supprimer, ajouter ?**

*NB animateur : il ne s'agit pas de déconstruire la définition ; la discuter a minima pour permettre au groupe de se l'approprier, de rentrer dans la problématique*

- **Présentation des cas types (10 mn)**

Rappelons qu'il ne s'agit pas de faire référence à vos propres besoins, **mais de représenter des personnes qui vous ressemblent.**

Cette recherche a pour finalité de définir ce qu'un homme / une femme (préciser retraité / actif, seul / en couple, avec / sans enfant selon le groupe) **vivant en ville à Tours / Dijon** en 2013 a besoin a minima pour se sentir pleinement intégré(e) à la société.

Pour faciliter cet exercice et le rendre plus concret, le groupe précédent a élaboré des personnages-types, représentatifs d'une configuration familiale. **Je vous propose donc de parler aujourd'hui de** *(à afficher de façon visible pendant toute la durée de la réunion):*

***(Prénom XXX, âge, situation familiale et de logement)***

**ATTENTION** : il s'agit aujourd'hui de définir les besoins INDIVIDUELS de XXX, c'est-à-dire ses besoins spécifiques pour avoir un niveau de vie décent et non ceux de son (sa) conjoint(e) / son (ses) parent(s)/ son (ses) enfant(s).

*NB animateur : il s'agit bien de débattre des besoins et non des éventuels désirs ou souhaits des personnes. A préciser si besoin au cours de la discussion*

**Tout au long de la journée, il va s'agir de passer en revue toutes les composantes de la vie de XXX et décider de ses besoins minimum pour avoir un niveau de vie décent** > du mobilier de son logement, de ses vêtements et de sa nourriture à ses activités hors domicile, sa vie sociale...

Pour chacun des biens et services que nous passerons en revue, nous vous demanderons de répondre à 4 questions-clés et de définir ensemble :

- Ce dont il a besoin : QUOI ?
  - De combien d'objets il a besoin (ou combien de fois il a besoin de pouvoir accéder à un service donné) : COMBIEN ?
  - Quelle est la qualité des biens / services dont il doit pouvoir disposer : de quelle QUALITE ?
  - A quelle fréquence il doit renouveler les biens : FREQUENCE DE RENOUVELLEMENT
- (Afficher les 4 questions-clés en majuscules en permanence afin de pouvoir s'y reporter et de systématiser l'exercice).

|  |
|--|
| <b><u>Relance-type : est-ce nécessaire, indispensable, essentiel (au minimum) pour X/Y/Z (Robert, Daniel, Jacqueline...) pour avoir un niveau de vie décent?</u></b> |
|--|

Nous allons commencer par passer en revue l'ensemble des pièces de l'appartement de XXX et établir une liste détaillée de ses besoins pièce par pièce.

Poussons la porte de l'appartement de XXX...

:-

| <b>3. Définition du panier de biens et services (5h30mn)</b> |   |  |
|--|---|--|
| 10h  | <b>Validation du logement-type considéré</b><br>- Type : appartement / maison<br>- Parc social / privé  | - Nombre pièces<br>- Type chauffage  |
| 10h15  | <b>Salon/salle à manger</b><br>- Mobilier <ul style="list-style-type: none"> <li>o Canapé (convertible ?)</li> <li>o Fauteuils / poufs</li> <li>o Table / chaises (pliantes ?)</li> <li>o Autres (buffet, bibliothèque...)</li> </ul> - Assiettes/ couverts / nappes / serviettes<br>- Plats + couverts de service  |  |
| 10h30  | <b>Communication/divertissement</b><br>- TV/vidéo/DVD / Musique<br>- Téléphone fixe et mobile<br>- Ordinateur/accès à internet<br>- Journaux /magazines / livres  |  |
| 10h45  | <b>Cuisine</b><br>- Mobilier / placards<br>- Préparation de la cuisine : <ul style="list-style-type: none"> <li>o (Ustensiles de cuisine)</li> <li>o (Plats de cuisson)</li> <li>o (Four, cuisinière)</li> </ul> - Electro-ménager : <ul style="list-style-type: none"> <li>o (Lave-vaisselle)</li> <li>o (Lave-linge/sèche-linge)</li> <li>o (micro-ondes)</li> <li>o (Grille-pain)</li> </ul> - Ménage / entretien / bricolage: <ul style="list-style-type: none"> <li>o Produits d'entretien : (sols, éviers, lave-vaisselle, lave-linge...)</li> <li>o Matériel ménage : seau(x) / gants / serpillères / torchons</li> <li>o Poubelle</li> <li>o Bricolage ?</li> </ul> | - Nombre d'articles ?<br>- Occasion / neuf ?<br>- Durée de vie / renouvellement ?<br>- Lieu d'achat ?<br>- 1 <sup>er</sup> prix / 2 <sup>ème</sup> prix (fourchette de prix si nécessaire) |
| 11h15  | <b>(Si Jardin/espace extérieur)</b><br>- Plantes vertes<br>- Outils de jardinage  |  |
| 11h20  | <b>Entrée - Général</b><br>- Revêtement de sol/tapis<br>- Rideaux<br>- Lumières<br>- Fréquence d'entretien des murs (peintures / lessivage)<br>- (Décoration)   |  |



|              |  |  |
|--------------|--|--|
| <b>11h30</b> | <b>Pause café</b>  |  |
| <b>11h35</b> | <b>Alimentation</b> <ul style="list-style-type: none"> <li>- Combien de repas par jour</li> <li>- Nombre de plats (apéritif / entrée / plat / fromage / dessert)</li> <li>- Composition (type +quantité) : <ul style="list-style-type: none"> <li>o Viande / poisson</li> <li>o Légumes / fruits</li> <li>o Produits laitiers</li> <li>o Pain</li> <li>o Condiments</li> <li>o Boissons (eau, jus, alcool, vin)</li> <li>o Encas/douceurs</li> </ul> </li> <li>- Mode de préparation ?</li> <li>- En conserve/surgelé/frais</li> </ul> | <b>Repas-type jour de la semaine</b><br><b>+ Variation des repas</b> <ul style="list-style-type: none"> <li>- sur la semaine,</li> <li>- le weekend</li> <li>- Repas de fêtes</li> <li>- Réceptions amis / famille</li> </ul> <b>Lieu d'achats</b> <ul style="list-style-type: none"> <li>- un ou plusieurs ? lesquels ?</li> <li>- 1<sup>er</sup> prix /prix distributeurs / marques</li> <li>- Moyens de <u>transports</u> pour faire les courses</li> </ul> <b>Repas à l'extérieur (restaurant) &gt; Pour les actifs, prévoir la nécessité de <u>déjeuner à l'extérieur en semaine</u></b> <ul style="list-style-type: none"> <li>- Nombre de repas par mois / par an</li> <li>- Prix du menu-type</li> </ul> |
| <b>12h30</b> | <b>Pause repas (1 heure)</b>   |  |

|              |   |  |
|--------------|---|--|
| <b>13h30</b> | <b>Chambre</b> <ul style="list-style-type: none"> <li>- Mobilier</li> <li>- Draps</li> <li>- Couettes / couvertures</li> <li>- Décoration ?</li> </ul>  |  |
| <b>13h45</b> | <b>Vêtements</b> <ul style="list-style-type: none"> <li>- Vêtements (hiver/printemps / été) : <ul style="list-style-type: none"> <li>o pantalons</li> <li>o chemises / t-shirts</li> <li>o pull-over</li> <li>o vestes / costumes</li> </ul> </li> <li>- Chaussures</li> <li>- Sous vêtement</li> <li>- Vêtements de nuit ?</li> </ul><br><b>Occasions particulières :</b> <ul style="list-style-type: none"> <li>- Sports</li> <li>- Sorties le soir</li> <li>- Evènements exceptionnels (mariage, baptême, décès...)</li> </ul> | <ul style="list-style-type: none"> <li>- Nombre d'articles ?</li> <li>- Occasion / neuf ?</li> <li>- Durée de vie / renouvellement ?</li> <li>- Lieu d'achat ?</li> <li>- Gamme de prix : 1<sup>er</sup> prix / 2<sup>ème</sup> prix (fourchette de prix si nécessaire)</li> </ul><br><ul style="list-style-type: none"> <li>- <b>Pressing / Cordonnerie/ Autres ?</b></li> <li>- <b>Lessives à la main ?</b></li> </ul> |
| <b>14h15</b> | <b>Salle de bain</b> <ul style="list-style-type: none"> <li>- Mobilier et objets</li> <li>- Articles de toilettes / produits d'hygiène /beauté</li> </ul>   | <b>Nombre d'articles ? Occasion / neuf ?</b><br><br><b>Durée de vie / renouvellement ?</b>   |

|              |   |   |
|--------------|---|---|
|              |   | <i>Lieu d'achat ?</i>   |
| <b>14h30</b> | <b>Soins esthétiques</b><br>- Coiffeur<br>- Autres soins à l'extérieur              | - Nombre de visites par an<br>- Prix moyen  |
| 14h35        | <b>Complémentaire Santé</b>   | - Oui / Non<br>- Prise en charge des dépassements d'honoraires ?<br>- Des frais d'hospitalisation<br>- Forfaits remboursement<br>o Optique<br>o Dentaire  |
|              | <b>Soins médicaux</b>   | - Visites chez les professionnels (médecins généralistes / spécialistes / dentiste)<br>- Nombre et type (verres) de paires de lunettes  |
| <b>14h55</b> | <b>Pause café</b>   |   |
| <b>15h00</b> | <b>Loisirs et autres activités</b><br>- Hebdomadaire<br>- Mensuel<br>- Exceptionnel | - O/N ?<br>- Lesquels ?<br>- Fréquence ?<br>- Coût unitaire puis enveloppe budgétaire type (hebdomadaire / mensuelle)<br>- Moyens de transports : type et distance parcourue en moyenne   |
| <b>15h20</b> | <b>Vacances / voyages</b>   | - O/N ?<br>- Lieu – type hébergement (caravane, tente, chez l'habitant...)<br>- Location ou chez la famille ?<br>- Fréquence/durée<br>- Bagages<br>- Transports : type et distance parcourue<br>- Besoins supplémentaires alimentation / restauration/ souvenirs/ activités ? |
| <b>15h35</b> | <b>Occasions particulières</b><br><br>Noël / anniversaires... :                     | <b>Cadeaux</b><br>- Combien de personnes a minima<br>- Combien de cadeaux dans l'année<br>- Budget à prévoir<br><br><b>Décorations / emballage / carte de vœux</b><br><br><b>Budget supplémentaire alimentation?</b>  |

|              |  | <b>Autre?</b>   |
|--------------|--|---|
| <b>15h45</b> | <b>Garde d'enfant (pour familles avec enfants) + baby-sittings</b> | <i>Arbitrage modes de garde formels / informels ?</i>   |
| <b>15h55</b> | <b>Transports quotidiens + autres (si pas évoqués)</b>             | <p><i>Si voiture : occasion / neuf, modèle / marque, essence / diesel, prix, nb km parcourus</i></p> <p><i>Si transport en commun : abonnement OU billets à l'unité + nb trajets hebdo</i></p> <p><i>Si vélo : cout / durée de vie</i></p>  |
| <b>16h15</b> | <b>Assurances / Banque</b>   | <p><i>Assurances</i></p> <ul style="list-style-type: none"> <li>- <i>Responsabilité civile / habitation</i></li> <li>- <i>Voiture (si voiture)</i></li> <li>- <i>Autre ?</i></li> </ul> <p><i>Services bancaires :</i></p> <ul style="list-style-type: none"> <li>- <i>Carte de crédit ? Laquelle ?</i></li> <li>- <i>Assurance perte / vol?</i></li> </ul> |
| <b>16h25</b> | <b>CONCLUSION</b>  | <i>Commentaires libres</i>  |

## Éléments d'information sur la SANTE

### Rappel complémentaire

« Il existe **des complémentaires santé ou mutuelle plutôt bas de gamme qui remboursent ce qui n'est pas pris en charge par la Sécurité sociale (« ticket modérateur », « forfait hospitalier »...), mais dans la limite des tarifs conventionnés ou « 100 % sécu »** : consultations médicales (médecin, dentiste...), médicaments prescrits, soins à l'hôpital. Ce qui exclut,

- d'une part **les dépassements d'honoraires**,
- d'autre part **l'essentiel/la majeure partie des frais de lunettes, de prothèses dentaires, de prothèses, auditives »**

### Point de repère CMU-C

« Dans le cadre de la Complémentaire CMU réservée aux ménages à faibles revenus, il est accordé

- une prise en charge des prothèses dentaires dans la limite d'un plafond (variant selon le type de prothèse), à hauteur d'environ 150 à 250 euros maximum selon le type de couronne (métallique).
- un équipement de lunettes (deux verres et une monture de lunettes) gratuit par an, avec des limites excluant les lentilles et les demandes particulières (verres antireflets, verres incassables...), et dans la limite d'environ 23 euros pour la monture de lunette et de 55 euros par verre pour une correction simple (137 euros pour une correction complexe), soit au total entre 80€ et 160€ environ remboursés selon le niveau de correction »
- un équipement d'audioprothèse tous les deux ans dans la limite d'environ 450 euros. »

Une question introductive pour définir le niveau de couverture pourrait être:

**« X, a-t-il/elle besoin d'avoir une complémentaire santé / mutuelle d'un niveau :**

- **égal à la complémentaire CMU?**
- **supérieur ? »**

Si le niveau de couverture doit être supérieur à la CMU-C, faire préciser:

- dépassements d'honoraires (consultations médicales secteurs 2 et 3)
  - o niveau de remboursement : 1 fois et demie le tarif sécu, 2 fois ?...
- frais d'optique
  - o niveau de remboursement ou reste à charge : 100€, 200€...
  - o fréquence de remboursement : chaque année / tous les 2 ans...
- prothèses dentaires :
  - o niveau de remboursement / reste à charge
- audioprothèse
  - o niveau de remboursement
  - o fréquence



## ANNEXE 7 : GUIDE D'ANIMATION – GROUPES DE VALIDATION

### Tronc commun

#### 1. Présentation de la démarche (10 mn)

##### Introduction

- Remerciements pour la disponibilité, l'intérêt...
- Présentation des intervenants, de leur fonction d'animation (répartition des rôles)
- Présentation du CREDOC, centre de recherche indépendant (statut associatif), spécialisé dans l'étude et l'observation des conditions de vie

##### Présentation de l'objectif de la démarche

- Commande publique destinée à établir les **biens et services nécessaires** a minima à toute personne vivant en France aujourd'hui pour avoir un niveau de vie « décent ».
- Démarche **inédite** en France qui s'appuie sur le **recueil d'expérience** de **plusieurs centaines de personnes** en France pour définir les **besoins** et **conditions de vie minimales** pour assurer un niveau de vie « décent » aux ménages français selon leur situation familiale.
- Souligner leur **légitimité** à être partie prenante de la démarche : point de vue d'experts possible mais choix de solliciter leur aide parce **qu'ils sont les mieux placés pour parler des besoins de la « vraie vie » et représenter leurs concitoyens** (« ce sont EUX les experts »).

##### Objectif

L'objectif **final** de la démarche est de définir un « **Budget minimum pour un niveau de vie décent** », c'est-à-dire un budget permettant de :

**« Disposer des ressources suffisantes, non seulement pour faire face aux nécessités de la vie quotidienne (se loger, se nourrir, avoir accès à la santé...), mais aussi pour avoir la possibilité de participer à la vie sociale »**

Afin d'aboutir à ce résultat, notre approche consiste à définir avec des groupes de citoyens **le contenu du « panier » minimum de biens et services nécessaires pour avoir un niveau de vie décent**.

**Ce qui vous réunit aujourd'hui** est le fait d'être XXX (préciser selon cas-type étudié).

Vous avez donc tous **en commun votre situation familiale**, mais vous avez également chacun des **expériences et des points de vue différents**, et c'est pour cela que nous vous avons réunis aujourd'hui.

**En avril dernier**, nous avons réuni des groupes de (préciser en fonction du cas-type étudié) afin d'identifier **la liste précise des biens et services nécessaires pour avoir un niveau de vie décent aujourd'hui en France**.

**Aujourd'hui**, notre premier objectif est de **passer en revue cette liste et de la valider ensemble**, en s'assurant qu'il ne manque rien, ou qu'au contraire, il n'y a pas des choses qui ne sont finalement pas nécessaires dans le cadre des besoins minimum pour un niveau de vie décent.

**Nous vous demanderons également de nous aider à préciser un certain nombre de choses** lorsque les groupes n'ont pas réussi à se mettre d'accord, ou lorsqu'ils ont été trop imprécis ou incomplets.

**Ce travail que nous allons faire ensemble est très important** pour que nous puissions définir précisément un budget minimum permettant d'avoir un niveau de vie décent aujourd'hui en France.

**Point de vigilance** : votre rôle aujourd'hui est de définir le contenu du panier en termes de besoins, c'est-à-dire en identifiant les biens et services qui sont nécessaires a minima pour avoir un niveau de vie décent, **pas de définir a priori le budget qui est nécessaire pour satisfaire ces besoins**. Cependant, nous serons amenés parfois à préciser le prix de certains biens afin de définir plus précisément leur niveau de qualité ou niveau de gamme.

### Déroulement de la séance, consignes

- Une demi-journée d'échanges
- Consultation anonyme
- Pas de bonnes ou mauvaises réponses
- Prise de parole libre
- Respect de la parole des autres participants et animateurs
- Permission d'enregistrement pour exploitation dans le cadre de l'analyse

### Tour de table

- Prénom, âge situation familiale
- Où vous habitez : en centre-ville / dans un village / à la campagne, en appartement / dans une maison
- Ce que vous aimez dans la vie

## **2. Rappels méthodologiques (10 mn)**

### a. Définition du « niveau de vie décent »

- **Préambule : discussion sur la notion de « niveau de vie décent » ou « conditions de vie décentes » ?**

Pour vous de quoi s'agit ? Comment comprenez-vous cette idée ? Que veut-elle dire pour vous ? Et de manière plus générale, de quoi a-t-on besoin au **minimum** selon vous pour avoir un niveau de vie décent aujourd'hui en France ?

- **Présentation de la définition élaborée par les groupes précédents (5 minutes)**

Aujourd'hui, nous allons donc définir ensemble quels sont les:

**« Besoins pour avoir un niveau de décent aujourd'hui en France, c'est-à-dire :**

**pour faire face aux nécessités de la vie quotidienne (se loger, se nourrir, avoir accès à la santé...),**

**mais aussi pour avoir la possibilité de participer à la vie sociale »**

*(à afficher de façon visible pendant toute la durée de la réunion)*

### Reformulations possibles :

« Avoir la possibilité de » = avoir accès à / la capacité à / le choix / la liberté de

« Participer à la vie sociale » : accéder / avoir accès à la vie sociale

**Cette définition est-elle claire pour vous ? Qu'en pensez-vous ? Avez-vous des questions ? Vous convient-elle ?**

*NB animateur : il ne s'agit pas de déconstruire la définition ; la discuter a minima pour permettre au groupe de se l'approprier, de rentrer dans la problématique*

**b. Cas-types**

• **Présentation des cas types (10 mn)**

Nous vous rappelons que dans le cadre de cette étude il ne s'agit pas de faire référence à vos propres besoins, **mais de représenter des personnes qui vous ressemblent.**

Ce travail a pour finalité de définir ce qu'un homme / une femme (préciser retraité / actif, seul / en couple, avec / sans enfant selon le groupe) **vivant en ville à Tours / Dijon** en 2013 a besoin a minima pour avoir un niveau de vie décent.

Pour faciliter cet exercice et le rendre plus concret, le groupe précédent a élaboré des personnages-types, représentatifs d'une configuration familiale.

**Je vous propose donc de parler aujourd'hui des besoins de XXX (selon cas-type) (à afficher de façon visible pendant toute la durée de la réunion):**

**(Prénom XXX, âge, situation familiale et de logement)**

**IMPORTANT** nous ferons les hypothèses suivantes :

1. Ces personnes vivent en appartement en ville (**pas nécessairement en centre-ville** mais pas en zone périurbaine). La localisation du logement est supposée permettre un **accès adéquat/satisfaisant** :
  - **aux services publics** (crèches, écoles, hôpitaux)
  - **aux transports en commun;**
  - **au lieu de travail ;**
  - **aux commerces et services** (médecins) ;
  - à un minimum de **services culturels, sportifs et récréatifs.**
2. Ces personnes peuvent être en emploi ou, sinon, **doivent à tout moment pouvoir occuper un emploi à plein temps.** Lorsque cette question a une incidence sur la définition des besoins, nous ferons l'hypothèse qu'ils travaillent afin de définir leurs besoins
3. Le logement comprend une cuisine, une salle bains/d'eau, des WC, ainsi que des pièces de vie dont le nombre dépend de la taille et de la composition du ménage :
  - **1 pièce à vivre salle de séjour + salle à manger**
  - **1 chambre à coucher pour les adultes**
  - **1 ou plusieurs chambres séparées pour les enfants**
4. Le logement est isolé de façon satisfaisante ; il est équipé d'un chauffage adéquat et dispose de l'eau courante (froide et chaude).

**ATTENTION** : il s'agit aujourd'hui de définir les besoins de X (et Y le cas échéant), pour avoir un niveau de vie décent, à la fois individuels et communs (dans le cas de couples)

*NB animateur : il s'agit bien de débattre des besoins et non des éventuels désirs ou souhaits des personnes. A préciser si besoin au cours de la discussion.*



### c. Exercice de mise en pratique sur un exemple concret

Pour que vous puissiez bien comprendre ce que l'on attend de vous aujourd'hui, je vais vous proposer un petit exercice pratique pour que l'on puisse ensemble appliquer la définition à des besoins concrets.

Par exemple : **concernant les vêtements (plus précisément les chaussures)**, voici la liste de chaussures qui a été définie par les groupes précédents comme étant nécessaire au **minimum** pour avoir un niveau de vie décent aujourd'hui en Franc (montrer liste partielle).

Qu'en pensez-vous ?

Est-ce que vous validez cette liste ? **Permet-elle de couvrir tous les besoins nécessaires pour avoir un niveau de vie minimum décent ? RELANCES** : pour la vie quotidienne ? Les différentes saisons ? Les autres occasions ? (explorer la double dimension « nécessités de la vie quotidienne » ET « vie sociale » des besoins dans le cadre de la définition)

**Voyez-vous des choses à ajouter ? A enlever ? »**

### d. Rappel des PRINCIPES GENERAUX pour chaque pièce / catégorie de besoin

**Au cours de cette demi-journée, nous allons passer en revue la liste des besoins identifiés par les groupes précédents en passant en revue les différentes pièces du logement (entrée, salle de séjour, salle de bain...) mais aussi en pensant à toutes les activités qui ont lieu en dehors du logement (vie sociale, vie professionnelle, sorties activités sportives ou autres...).**

**Nous procéderons pour cela en 2 temps**

1. **Nous allons d'abord vous présenter la liste qui a été définie pour vous la faire valider**, ou éventuellement modifier / compléter si vous voyez des choses en trop (pas réellement nécessaires) ou qui manquent (et qui sont réellement nécessaires)
2. **Lorsque certains éléments de la liste établie par les groupes précédents n'ont pas été définis de façon suffisamment précise**, nous vous demanderons de nous aider à définir plus précisément ses caractéristiques qui peuvent être:
  - Le nombre d'objets qui sont nécessaires
  - Le niveau de qualité des biens / services : défini en termes de marque / point de vente / niveau de gamme ou niveau de prix
  - La durée d'utilisation / fréquence de renouvellement à prévoir

**Poussons la porte de l'appartement de XXX...**

## ANNEXE 8 : COMPOSITION DES GROUPES DE NÉGOCIATION FINALE

| GROUPE                           | CAS-TYPES                    | ACTIFS             |                   | RETRAITES |           |
|----------------------------------|------------------------------|--------------------|-------------------|-----------|-----------|
|                                  |                              | AVEC enfants<br>G1 | SANS enfant<br>G2 | G3        | TOTAL     |
| <b>NOMBRE PARTICIPANTS</b>       |                              | 8                  | 8                 | 8         | <b>24</b> |
| <b>SEXE</b>                      | hommes                       | 3                  | 4                 | 4         | 11        |
|                                  | femmes                       | 5                  | 4                 | 4         | 13        |
| <b>AGE</b>                       | <i>âge moyen</i>             | 43                 | 45                | 63        |           |
|                                  | min                          | 33                 | 31                | 59        |           |
|                                  | max                          | 56                 | 56                | 69        |           |
| <b>SITUATION PROFESSIONNELLE</b> | en emploi                    | 5                  | 6                 |           | 11        |
|                                  | en recherche d'emploi        | 2                  | 1                 |           | 3         |
|                                  | au foyer                     |                    |                   |           | 0         |
|                                  | Retraités                    |                    |                   | 8         | 8         |
|                                  | RSA                          |                    | 1                 |           | 1         |
|                                  | Autres                       | 1                  |                   |           | 1         |
| <b>TEMPS TRAVAILLE</b>           | Temps plein<br>Temps partiel |                    | 1                 |           |           |
| <b>SITUATION DE LOGEMENT</b>     | maison                       | 4                  | 2                 | 6         | 12        |
|                                  | appartement                  | 4                  | 6                 | 2         | 12        |
|                                  | propriétaire                 | 1                  | 4                 | 6         | 11        |
|                                  | locataire                    | 7                  | 4                 | 2         | 13        |
| <b>SITUATION FAMILIALE</b>       | Seul                         | 4                  | 4                 | 4         | 12        |
|                                  | En couple                    | 4                  | 4                 | 4         | 12        |
|                                  | <i>Nombre enfants moyen</i>  |                    |                   |           |           |
| <b>NIVEAU DE DIPLÔME</b>         | Aucun                        |                    |                   |           | 0         |
|                                  | certificat d'études          |                    | 1                 | 1         | 2         |
|                                  | CAP/BEP/Brevet               | 3                  | 1                 | 5         | 9         |
|                                  | BAC                          | 1                  | 3                 | 1         | 5         |
|                                  | BAC + 2                      | 2                  | 1                 | 1         | 4         |
|                                  | BAC + 3                      | 1                  | 1                 |           | 2         |
|                                  | SUP à BAC +3                 | 1                  | 1                 |           | 2         |

## ANNEXE 9 : GUIDE D'ANIMATION – GROUPES DE NÉGOCIATION FINALE

Tronc commun

### 1. Présentation de la démarche (10 mn)

#### Introduction

- Remerciements pour la disponibilité, l'intérêt...
- Présentation des intervenants, de leur fonction d'animation (répartition des rôles)
- Présentation du CREDOC, centre de recherche indépendant (statut associatif), spécialisé dans l'étude et l'observation des conditions de vie

#### Présentation de l'objectif de la démarche

- Commande publique destinée à établir « **Budget minimum pour un niveau de vie décent** ».
- Démarche **inédite** en France qui s'appuie sur le **recueil d'expérience** des citoyens (et non le point de vue d'experts), **qui sont les mieux placés pour parler des besoins de la « vraie vie » et représenter leurs concitoyens** (« ce sont EUX les experts »)

#### Objectif

L'objectif final de la démarche est de définir un « **Budget minimum pour un niveau de vie décent** », c'est-à-dire un budget permettant de :

**« Disposer des ressources suffisantes, non seulement pour faire face aux nécessités de la vie quotidienne (se loger, se nourrir, avoir accès à la santé...), mais aussi pour avoir la possibilité de participer à la vie sociale »**

Afin d'aboutir à ce résultat, notre approche consiste à définir avec des groupes de citoyens

**Ce qui vous réunit aujourd'hui** est le fait d'être XXX (préciser selon ménage-type étudié).

Vous avez donc tous **en commun votre situation familiale**, mais vous avez également chacun des **expériences et des points de vue différents**, et c'est pour cela que nous vous avons réunis aujourd'hui.

Votre mission est de vous mettre d'accord autant que possible et d'aboutir à un consensus.

**Au cours de l'année 2013**, nous avons réuni **plusieurs centaines de personnes** pour définir le **contenu du « panier » minimum de biens et services nécessaires** pour assurer un niveau de vie « décent » aux ménages français.

**Sur cette base, nous avons calculé le budget correspondant à ces besoins pour différentes configurations familiales (actif / inactifs, seuls / en couple, avec / sans enfant), en tenant compte :**

- du nombre d'objets qui sont nécessaires
- de leur niveau de qualité (défini en termes de marque / point de vente / niveau de gamme ou niveau de prix)
- et de leur durée de vie / durée d'utilisation / fréquence de renouvellement

Pour chaque objet, nous avons donc divisé le prix du bien par sa durée d'usage pour obtenir un cout mensuel. L'idée est de tenir compte de toutes les dépenses réalisées par un ménage afin d'inclure la nécessité de les renouveler. Il s'agit donc d'un budget mensuel moyen.

Au cours de cette demi-journée, nous allons vous présenter les budgets mensuels de 2 types de ménages poste par poste, et ce à quoi ils correspondent globalement (le contenu du panier correspondant, et ses principales caractéristiques en termes de qualité et durée de vie).

Pour chaque budget, nous aurons ensemble **3 objectifs**

**Premier objectif** : Réagir au montant du budget global

Aujourd'hui, votre première mission consistera à réagir au montant du budget global, en ayant à l'esprit qu'il devra permettre de garantir des conditions de vie décentes, telles que définies précédemment.

A titre indicatif, nous vous donnerons deux points de repères :

- les dépenses moyennes réalisées par l'ensemble des ménages
- le niveau de vie médian des ménages.

REMARQUE IMPORTANTE : il s'agit ici de vous aider à situer ce budget par rapport à d'autres points de repère. Nous ne cherchons ni à être proche de la moyenne des dépenses, ni du revenu médian.

**Deuxième objectif** : valider le budget poste par poste

Votre mission principale consistera à valider les budgets **poste par poste** et les paniers de biens et services correspondant.

Après vous avoir présenté les montants en euros pour chaque poste, nous vous demanderons de nous aider à **affiner certains postes budgétaires** pour lesquels nous avons repéré des **différences entre les budgets que nous vous présentons et les budgets que nous calculés par ailleurs pour d'autres configurations familiales**. Votre mission sera de **nous aider à décider**:

- **si ces différences vous paraissent justifiées** (au regard des raisons qui ont été données par les groupes et aux usages correspondant) > elles seront alors maintenues,
- **ou si elles ne vous paraissent pas justifiées** > elles seront alors neutralisées.

A titre indicatif, nous vous donnerons un point de repère correspondant aux dépenses moyennes réalisées par l'ensemble des ménages.

**REMARQUE IMPORTANTE : il ne s'agit pas ici de réaliser une comparaison terme à terme mais de vous aider à situer ce budget par rapport à d'autres points de repère. Nous ne cherchons pas à être proches de la moyenne des dépenses.**

Votre mission est donc de valider ces budgets, ou éventuellement de nous dire si certains postes budgétaires vous paraissent sous-évalués ou au contraire surévalués afin que nous puissions examiner ensemble ce qui devrait être modifié (contenu du panier, qualité, durée de vie...).

**Attention** : ces ajustements devront être faits en ayant toujours à l'esprit que le budget global devra permettre de garantir des conditions de vie décente, telles que définies précédemment.

**Troisième objectif : valider le budget global**

**Dilemme du ministère des finances (remarque britannique : se justifie uniquement sur le budget global au regard de l'identification par les groupes de l'ensemble des postes budgétaires et du contenu du panier)**

*Formulation (à tester lors du pilote) : votre mission à ce stade sera de vérifier si dans un cadre budgétaire contraint, le budget global atteint vous semble convenir, ou si certains postes (et dans ce cas lesquels) pourraient être révisés à la baisse. Bien entendu, vous pouvez décider de ne modifier en rien ce budget.*

**Déroulement de la séance, consignes**

- Une demi-journée d'échanges / une journée pour les actifs avec enfants
- Consultation anonyme
- Pas de bonnes ou mauvaises réponses
- Prise de parole libre
- Respect de la parole des autres participants et animateurs
- Permission d'enregistrement pour exploitation dans le cadre de l'analyse

**Tour de table**

- Prénom, âge situation familiale
- Où vous habitez : en centre-ville / dans un village / à la campagne, en appartement / dans une maison
- Ce que vous aimez dans la vie

**2. Rappels méthodologiques (10 mn)****e. Définition du « niveau de vie décent »**

- **Préambule : discussion sur la notion de « niveau de vie décent » ou « conditions de vie décentes » ?**

Pour vous de quoi s'agit ? Comment comprenez-vous cette idée ? Que veut-elle dire pour vous ? Et de manière plus générale, de quoi a-t-on besoin au **minimum** selon vous pour avoir un niveau de vie décent aujourd'hui en France ?

- **Rappel de la définition élaborée par les groupes précédents (5 minutes)**

Aujourd'hui, nous allons donc définir ensemble quels sont les:

**« Besoins pour avoir un niveau de décent aujourd'hui en France, c'est-à-dire :**

**pour faire face aux nécessités de la vie quotidienne (se loger, se nourrir, avoir accès à la santé...),**

**mais aussi pour avoir la possibilité de participer à la vie sociale »**

*(à afficher de façon visible pendant toute la durée de la réunion)*

**Reformulations possibles :**

« Avoir la possibilité de » = avoir accès à / la capacité à / le choix / la liberté de

« Participer à la vie sociale » : accéder / avoir accès à la vie sociale

**Cette définition est-elle claire pour vous ? Qu'en pensez-vous ? Avez-vous des questions ? Vous convient-elle ?**

*NB animateur : il ne s'agit pas de déconstruire la définition ; la discuter a minima pour permettre au groupe de se l'approprier, de rentrer dans la problématique.*

#### f. Ménages-types

- **Présentation des cas types (10 mn)**

Nous vous rappelons que dans le cadre de cette étude il ne s'agit pas de faire référence à vos propres besoins, **mais de parler de situations familiales proches de la vôtre.**

Ce travail a pour finalité de valider le budget minimum pour un niveau de vie décent pour des ménages **vivant en ville à Tours / Dijon** en 2014, correspondant aux situations familiales suivantes (lister)

Pour faciliter cet exercice et le rendre plus concret, le groupe précédent a élaboré des personnages-types, représentatifs d'une configuration familiale.

**Je vous propose donc de parler aujourd'hui des besoins de XXX (selon cas-type) (à afficher de façon visible pendant toute la durée de la réunion):**

**(Prénom XXX, âge, situation familiale et de logement)**

**IMPORTANT** nous ferons les hypothèses suivantes :

5. Ces personnes vivent en appartement en ville (**pas nécessairement en centre-ville** mais pas en zone périurbaine). La localisation du logement est supposée permettre un **accès adéquat/satisfaisant** :
  - **aux services publics** (crèches, écoles, hôpitaux)
  - **aux transports en commun;**
  - **au lieu de travail ;**
  - **aux commerces et services** (médecins) ;
  - à un minimum de **services culturels, sportifs et récréatifs.**
6. Ces personnes peuvent être en emploi ou, sinon, **doivent à tout moment pouvoir occuper un emploi à plein temps.** Lorsque cette question a une incidence sur la définition des besoins, nous ferons l'hypothèse qu'ils travaillent afin de définir leurs besoins
7. Le logement comprend une cuisine, une salle de bain/d'eau, des WC, ainsi que des pièces de vie dont le nombre dépend de la taille et de la composition du ménage :
  - **1 pièce à vivre salle de séjour + salle à manger**
  - **1 chambre à coucher pour les adultes**
  - **1 ou plusieurs chambres séparées pour les enfants**
8. Le logement est isolé de façon satisfaisante ; il est équipé d'un chauffage adéquat et dispose de l'eau courante (froide et chaude).

**Des questions ? Alors allons-y ...**

## CHAPITRE 5 SIGNIFICATION ET USAGES DES BUDGETS DE RÉFÉRENCE

### ANNEXE 1– ACTUALISATION DU NIVEAU DE VIE MOYEN À L'ANNÉE 2013

L'estimation la plus récente des seuils de pauvreté monétaire par l'INSEE porte sur l'année 2011. Cette année-là, les seuils de pauvreté estimés à partir de l'enquête Revenus fiscaux (ERF) étaient de 814 € et 977 € aux seuils de pauvreté de 50% et 60% du niveau de vie médian.

Les données récemment publiées par l'INSEE dans la nouvelle base de comptabilité nationale (base 2010) permettent d'actualiser ces seuils à l'année 2013. Pour cette actualisation, on peut calculer l'évolution du niveau de vie moyen entre 2011 et 2013 selon plusieurs méthodes.

Dans une première méthode, on part des données annuelles de la comptabilité nationale. On calcule d'abord le nombre total d'unités de consommation pour les deux années 2011 et 2013. Ce calcul retient la même formule que celle utilisée par les comptes nationaux. Puis l'on calcule un niveau de vie moyen (RDB/UC) en divisant le revenu disponible brut des ménages par ce nombre total d'unités de consommation. Avec ce calcul, la variation du niveau de vie moyen a été, en valeur nominale, de - 0,1% entre 2011 et 2013.

La seconde méthode se fonde sur les données des comptes nationaux trimestriels. Ces statistiques donnent les variations du RDB/UC de trimestre en trimestre. Elles aboutissent au même résultat. Entre l'année 2011 et l'année 2013, la variation nominale du RDB/UC a été de - 0,1%. Si l'on fait le même calcul en prenant toujours pour base l'année 2011, mais en retenant comme point d'arrivée le dernier trimestre 2013, on obtient une variation de - 0,5%.

Le tableau suivant récapitule ces différents résultats.

|                                 | RDB/UC<br>(moyenne CN) | RDB/UC<br>(médiane ERF 2011<br>actualisée) | Seuil à 50% | Seuil à 60% |
|---------------------------------|------------------------|--|-------------|-------------|
| 2011                            | 2453                   | 1628                                       | 814         | 977         |
| 2013                            | 2449                   | 1626                                       | 813         | 976         |
| 4 <sup>ème</sup> trimestre 2013 |                        | 1620                                       | 810         | 972         |

En résumé, on peut estimer que le niveau de vie moyen n'a pas augmenté *en valeur nominale*, c'est-à-dire qu'il a baissé en pouvoir d'achat. Dans ces conditions, deux options sont possibles pour actualiser le seuil de pauvreté publié par l'INSEE pour l'année 2011 :

- Soit retenir pour 2013 le même seuil que celui calculé par l'INSEE pour l'année 2011 (814€). On considère alors que le pouvoir d'achat du seuil de pauvreté peut baisser *à court terme* ;
- Soit retenir le seuil INSEE 2011 et l'actualiser en pouvoir d'achat à l'année 2013, voire à fin d'année 2013 puisque les prix qui ont servi à la valorisation des budgets ONPES ont été relevés à cette période.

Pour ce dernier calcul, on a le choix entre plusieurs indices de prix (hors tabac) selon le champ retenu :

- L'indice des prix à la consommation (IPC), disponible soit sur l'ensemble des ménages, soit sur les seuls ménages urbains ouvriers et employés ;
- L'indice des prix à la consommation harmonisé (IPCH), qui prend en compte les dépenses réelles des ménages en matière de santé, notamment parce qu'il tient compte pour ces dépenses de l'évolution des franchises et remboursements qui pèsent sur le reste à charge pour les patients.

Selon l'indice retenu et les périodes choisies pour calculer les évolutions de prix, on obtient les variations suivantes.

|   | 2011 à 2013 | 2011 à fin 2013 |
|---|-------------|-----------------|
| IPC hors tabac (ensemble des ménages)                 | 2,6         | 2,9             |
| IPC hors tabac (ménages urbains ouvriers et employés) | 2,6         | 2,9             |
| IPCH hors tabac                                       | 3,0         | 3,4             |

Avec ces évolutions de prix, les seuils de pauvreté 2011 représenteraient en pouvoir d'achat de l'année 2013 :

- entre 835 € et 842 € (au seuil de 50%) ;
- entre 1002 € et 1010 € au seuil de 60%.



## ANNEXE 2 - STRUCTURE COMPARÉE DES BUDGETS ONPES ET UNAF POUR QUATRE FAMILLES

Cette annexe présente la structure des budgets par grand poste dans l'approche ONPES (hypothèse de logement en parc social) et dans l'approche UNAF, pour les quatre familles-types retenues dans l'étude, à savoir :

Famille A : couple avec deux enfants âgés de 6 et 13 ans

Famille B : couple avec deux adolescents (un garçon et une fille) âgés de 14 ans et plus

Famille C : une femme avec deux enfants âgés de 6 et 13 ans

Famille E : couple avec un adolescent de 14 ans ou plus

Ces éléments sont commentés au chapitre 5 pour la famille A. Dans l'ensemble, ces commentaires valent pour l'ensemble des familles. Le principal point à signaler concerne l'importance du poste Vie sociale qui intègre, dans l'approche ONPES, les frais de garde des enfants (périscolaire, centre aéré). C'est ce qui explique, pour les familles A et C l'importance relativement plus forte de ce poste, dans la mesure où l'âge des enfants nécessite le recours à ces modes de garde, ce qui n'est pas le cas pour les autres familles compte tenu de l'âge des enfants.

Structure des budgets ONPES

|              | A     | B     | C     | E     |
|--------------|-------|-------|-------|-------|
| Logement     | 22,5  | 21,3  | 25,9  | 21,8  |
| Alimentation | 20,6  | 21,1  | 18,4  | 19,8  |
| Habillement  | 9,0   | 10,2  | 8,7   | 9,1   |
| Hygiène      | 4,0   | 6,1   | 3,4   | 5,3   |
| Transports   | 12,8  | 12,4  | 12,9  | 14,4  |
| Equipement   | 5,6   | 7,1   | 6,2   | 7,0   |
| Vie sociale  | 18,1  | 14,4  | 18,1  | 14,4  |
| Santé        | 7,3   | 7,5   | 6,2   | 8,2   |
| Total        | 100,0 | 100,0 | 100,0 | 100,0 |

Structure des budgets UNAF

|              | A     | B     | C     | E     |
|--------------|-------|-------|-------|-------|
| Logement     | 26,2  | 28,3  | 31,0  | 28,3  |
| Alimentation | 26,7  | 26,8  | 23,1  | 24,6  |
| Habillement  | 6,4   | 6,4   | 5,5   | 6,1   |
| Hygiène      | 1,7   | 1,7   | 1,5   | 1,6   |
| Transports   | 12,0  | 10,7  | 12,9  | 12,8  |
| Equipement   | 8,3   | 9,7   | 8,4   | 9,1   |
| Vie sociale  | 11,0  | 9,6   | 11,8  | 10,2  |
| Santé        | 7,7   | 6,7   | 5,9   | 7,2   |
| Total        | 100,0 | 100,0 | 100,0 | 100,0 |

### ANNEXE 3 - RÉPARTITION DES POSTES BUDGÉTAIRES SELON LA PÉRIODICITÉ DES DÉPENSES

La construction des budgets de référence repose sur l'identification d'une liste de produits élémentaires nécessaires pour couvrir les besoins des ménages. Pour chacun de ces produits, les participants aux groupes de discussion ont défini, notamment, leur durée de vie. Sur cette base, le CREDOC a ensuite calculé un équivalent budgétaire mensuel pour chacun des produits. Les tableaux suivants donnent, pour chaque grand poste budgétaire, la répartition des dépenses en fonction de leur périodicité (en euros et en pourcentage du total du poste budgétaire). Par souci de simplicité, le poste Banque a été intégré au poste Vie sociale.

Montants équivalents mensuels en euros

| <b>Actifs sans enfant - Personne seule</b> |         |              |        |             |       |
|--|---------|--------------|--------|-------------|-------|
|  | Mensuel | Plurimensuel | Annuel | Pluriannuel | Total |
| Parc social                                | 384     | 0            | 87     | 0           | 471   |
| Parc privé                                 | 531     | 0            | 87     | 0           | 618   |
| Transport                                  | 113     | 0            | 48     | 136         | 297   |
| Alimentation                               | 220     | 0            | 0      | 0           | 220   |
| Habillement                                | 0       | 0            | 5      | 64          | 69    |
| Équipement                                 | 33      | 10           | 4      | 65          | 112   |
| Hygiène                                    | 3       | 6            | 30     | 2           | 41    |
| Santé                                      | 41      | 20           | 41     | 0           | 61    |
| Vie sociale                                | 57      | 0            | 100    | 0           | 157   |
| <b>Total hors logement</b>                 |         |              |        |             |       |
|  | 425     | 36           | 229    | 267         | 957   |
| <b>Total parc social</b>                   |         |              |        |             |       |
|  | 809     | 36           | 316    | 267         | 1428  |
| <b>Total parc privé</b>                    |         |              |        |             |       |
|  | 956     | 36           | 316    | 267         | 1575  |

Répartition des différents postes budgétaires selon la périodicité des dépenses (%)

| <b>Actifs sans enfant - Personne seule</b> |         |              |        |             |       |
|--|---------|--------------|--------|-------------|-------|
|  | Mensuel | Plurimensuel | Annuel | Pluriannuel | Total |
| Parc social                                | 81,5    | 0,0          | 18,5   | 0,0         | 100,0 |
| Parc privé                                 | 85,9    | 0,0          | 14,1   | 0,0         | 100,0 |
| Transport                                  | 38,0    | 0,0          | 16,1   | 46,0        | 100,0 |
| Alimentation                               | 100,0   | 0,0          | 0,0    | 0,0         | 100,0 |
| Habillement                                | 0,0     | 0,0          | 7,9    | 92,1        | 100,0 |
| Équipement                                 | 29,1    | 9,0          | 3,8    | 58,1        | 100,0 |
| Hygiène                                    | 6,3     | 15,2         | 74,1   | 4,4         | 100,0 |
| Santé                                      | 67,2    | 32,8         | 0,0    | 0,0         | 100,0 |
| Vie sociale                                | 36,2    | 0,0          | 63,8   | 0,0         | 100,0 |
| <b>Total hors logement</b>                 |         |              |        |             |       |
|  | 44,4    | 3,8          | 23,9   | 27,9        | 100,0 |
| <b>Total parc social</b>                   |         |              |        |             |       |
|  | 56,6    | 2,5          | 22,1   | 18,7        | 100,0 |
| <b>Total parc privé</b>                    |         |              |        |             |       |
|  | 60,7    | 2,3          | 20,0   | 17,0        | 100,0 |

Montants équivalents mensuels en euros

| <b>Actifs sans enfant - Couple</b> |         |              |        |             |       |
|------------------------------------|---------|--------------|--------|-------------|-------|
|                                    | Mensuel | Plurimensuel | Annuel | Pluriannuel | Total |
| Parc social                        | 306     | 0            | 205    | 0           | 511   |
| Parc privé                         | 444     | 0            | 215    | 0           | 659   |
| Transports                         | 134     | 0            | 83     | 140         | 356   |
| Alimentation                       | 427     | 0            | 0      | 0           | 427   |
| Habillement                        | 3       | 0            | 17     | 147         | 167   |
| Equipement                         | 36      | 15           | 1      | 69          | 121   |
| Hygiène                            | 8       | 9            | 37     | 5           | 60    |
| Santé                              | 82      | 0            | 40     | 0           | 122   |
| Vie sociale                        | 64      | 0            | 157    | 0           | 221   |
| <b>Total hors logement</b>         |         |              |        |             |       |
|                                    | 754     | 24           | 335    | 361         | 1474  |
| <b>Total parc social</b>           |         |              |        |             |       |
|                                    | 1060    | 24           | 540    | 361         | 1984  |
| <b>Total parc privé</b>            |         |              |        |             |       |
|                                    | 1198    | 24           | 550    | 361         | 2133  |

Répartition des différents postes budgétaires selon la périodicité des dépenses (%)

| <b>Actifs sans enfant - Couple</b> |         |              |        |             |       |
|------------------------------------|---------|--------------|--------|-------------|-------|
|                                    | Mensuel | Plurimensuel | Annuel | Pluriannuel | Total |
| Parc social                        | 59,9    | 0,0          | 40,1   | 0,0         | 100,0 |
| Parc privé                         | 67,4    | 0,0          | 32,6   | 0,0         | 100,0 |
| Transports                         | 37,5    | 0,0          | 23,3   | 39,2        | 100,0 |
| Alimentation                       | 100,0   | 0,0          | 0,0    | 0,0         | 100,0 |
| Habillement                        | 1,9     | 0,0          | 10,0   | 88,2        | 100,0 |
| Equipement                         | 29,6    | 12,4         | 1,2    | 56,8        | 100,0 |
| Hygiène                            | 13,2    | 15,2         | 62,9   | 8,7         | 100,0 |
| Santé                              | 67,2    | 0,0          | 32,8   | 0,0         | 100,0 |
| Vie sociale                        | 29,0    | 0,0          | 71,0   | 0,0         | 100,0 |
| <b>Total hors logement</b>         |         |              |        |             |       |
|                                    | 51,1    | 1,6          | 22,8   | 24,5        | 100,0 |
| <b>Total parc social</b>           |         |              |        |             |       |
|                                    | 53,4    | 1,2          | 27,2   | 18,2        | 100,0 |
| <b>Total parc privé</b>            |         |              |        |             |       |
|                                    | 56,2    | 1,1          | 25,8   | 16,9        | 100,0 |

Montants équivalents mensuels en euros

| <b>Famille monoparentale (2 enfants 0-2 ans et 3-10 ans)</b> |         |              |        |             |       |
|--|---------|--------------|--------|-------------|-------|
|  | Mensuel | Plurimensuel | Annuel | Pluriannuel | Total |
| Parc social  | 597     | 0            | 93     | 0           | 690   |
| Parc privé   | 809     | 0            | 93     | 0           | 902   |
| Transport  | 120     | 0            | 48     | 163         | 331   |
| Alimentation   | 375     | 0            | 0      | 0           | 375   |
| Habillement  | 0       | 5            | 129    | 67          | 201   |
| Equipement   | 32      | 28           | 25     | 91          | 176   |
| Hygiène  | 14      | 41           | 25     | 5           | 85    |
| Santé  | 106     | 0            | 60     | 0           | 166   |
| Vie sociale  | 74      | 3            | 218    | 9           | 304   |
| Garde d'enfants (parc social)                                | 221     | 0            | 49     | 0           | 270   |
| Garde d'enfants (parc privé)                                 | 240     | 0            | 49     | 0           | 289   |
|  |         |              |        |             |       |
| Total parc social  | 1540    | 77           | 647    | 335         | 2599  |
| Total parc privé   | 1771    | 77           | 647    | 335         | 2830  |

Répartition des différents postes budgétaires selon la périodicité des dépenses (%)

| <b>Famille monoparentale (2 enfants 0-2 ans et 3-10 ans)</b> |         |              |        |             |       |
|--|---------|--------------|--------|-------------|-------|
|  | Mensuel | Plurimensuel | Annuel | Pluriannuel | Total |
| Parc social  | 86,5    | 0,0          | 13,5   | 0,0         | 100,0 |
| Parc privé   | 89,7    | 0,0          | 10,3   | 0,0         | 100,0 |
| Transport  | 36,2    | 0,0          | 14,4   | 49,4        | 100,0 |
| Alimentation   | 100,0   | 0,0          | 0,0    | 0,0         | 100,0 |
| Habillement  | 0,0     | 2,7          | 64,0   | 33,3        | 100,0 |
| Equipement   | 18,5    | 15,7         | 14,2   | 51,6        | 100,0 |
| Hygiène  | 16,4    | 48,0         | 29,4   | 6,2         | 100,0 |
| Santé  | 63,9    | 0,0          | 36,1   | 0,0         | 100,0 |
| Vie sociale  | 24,3    | 0,9          | 71,8   | 3,0         | 100,0 |
| Garde d'enfants (parc social)                                | 81,8    | 0,0          | 18,2   | 0,0         | 100,0 |
| Garde d'enfants (parc privé)                                 | 83,0    | 0,0          | 17,0   | 0,0         | 100,0 |
|  |         |              |        |             |       |
| Total parc social  | 59,2    | 3,0          | 24,9   | 12,9        | 100,0 |
| Total parc privé   | 62,6    | 2,7          | 22,9   | 11,9        | 100,0 |

Montants équivalents mensuels en euros

| <b>Couple avec deux enfants (11-14 ans et 15-17 ans)</b> |         |              |        |             |       |
|--|---------|--------------|--------|-------------|-------|
|  | Mensuel | Plurimensuel | Annuel | Pluriannuel | Total |
| Parc social  | 616     | 0            | 111    | 0           | 727   |
| Parc privé   | 847     | 0            | 111    | 0           | 958   |
| Transport  | 120     | 0            | 117    | 184         | 420   |
| Alimentation   | 596     | 0            | 0      | 0           | 596   |
| Habillement  | 6       | 4            | 120    | 185         | 315   |
| Equipement   | 34      | 26           | 13     | 145         | 218   |
| Hygiène  | 33      | 60           | 76     | 4           | 173   |
| Vie sociale  | 92      | 0            | 369    | 29          | 490   |
| Santé  | 156     | 0            | 90     | 0           | 246   |
| Garde d'enfants  | 99      | 0            | 0      | 0           | 99    |
| <b>Total hors logement</b>                               |         |              |        |             |       |
|  | 1136    | 91           | 784    | 546         | 2557  |
| <b>Total parc social</b>                                 |         |              |        |             |       |
|  | 1752    | 91           | 895    | 546         | 3284  |
| <b>Total parc privé</b>                                  |         |              |        |             |       |
|  | 1983    | 91           | 895    | 546         | 3515  |

Répartition des différents postes budgétaires selon la périodicité des dépenses (%)

| <b>Couple avec deux enfants (11-14 ans et 15-17 ans)</b> |         |              |        |             |       |
|--|---------|--------------|--------|-------------|-------|
|  | Mensuel | Plurimensuel | Annuel | Pluriannuel | Total |
| Parc social  | 84,7    | 0,0          | 15,3   | 0,0         | 100,0 |
| Parc privé   | 88,4    | 0,0          | 11,6   | 0,0         | 100,0 |
| Transport  | 28,5    | 0,0          | 27,7   | 43,8        | 100,0 |
| Alimentation   | 100,0   | 0,0          | 0,0    | 0,0         | 100,0 |
| Habillement  | 1,9     | 1,4          | 38,1   | 58,6        | 100,0 |
| Equipement   | 15,5    | 11,9         | 5,9    | 66,7        | 100,0 |
| Hygiène  | 19,2    | 34,9         | 43,8   | 2,0         | 100,0 |
| Vie sociale  | 18,8    | 0,0          | 75,3   | 5,9         | 100,0 |
| Santé  | 63,4    | 0,0          | 36,6   | 0,0         | 100,0 |
| Garde enfants  | 100,0   | 0,0          | 0,0    | 0,0         | 100,0 |
| <b>Total hors logement</b>                               |         |              |        |             |       |
|  | 44,4    | 3,5          | 30,7   | 21,4        | 100,0 |
| <b>Total parc social</b>                                 |         |              |        |             |       |
|  | 53,3    | 2,8          | 27,3   | 16,6        | 100,0 |
| <b>Total parc privé</b>                                  |         |              |        |             |       |
|  | 56,4    | 2,6          | 25,5   | 15,5        | 100,0 |

Montants équivalents mensuels en euros

| <b>Retraité - Personne seule</b> |             |              |            |             |             |
|----------------------------------|-------------|--------------|------------|-------------|-------------|
|                                  | Mensuel     | Plurimensuel | Annuel     | Pluriannuel | Total       |
| Parc social                      | 497         | 0            | 87         | 0           | 584         |
| Parc privé                       | 744         | 0            | 87         | 0           | 831         |
| Propriétaire                     | 165         |              |            |             | 165         |
| Alimentation                     | 222         | 0            | 0          | 0           | 222         |
| Transport                        | 87          | 0            | 48         | 138         | 272         |
| Habillement                      | 0           | 0            | 11         | 44          | 55          |
| Equipement                       | 31          | 11           | 3          | 73          | 118         |
| Hygiène                          | 4           | 8            | 25         | 0           | 38          |
| Santé                            | 101         | 0            | 20         | 0           | 121         |
| Vie sociale                      | 80          | 0            | 78         | 0           | 158         |
| <b>Total hors logement</b>       | <b>524</b>  | <b>18</b>    | <b>186</b> | <b>256</b>  | <b>984</b>  |
| <b>Total parc social</b>         | <b>1021</b> | <b>18</b>    | <b>273</b> | <b>256</b>  | <b>1568</b> |
| <b>Total parc privé</b>          | <b>1268</b> | <b>18</b>    | <b>273</b> | <b>256</b>  | <b>1815</b> |
| <b>Total propriétaire</b>        | <b>689</b>  | <b>18</b>    | <b>186</b> | <b>256</b>  | <b>1149</b> |

Répartition des différents postes budgétaires selon la périodicité des dépenses (%)

| <b>Retraité - Personne seule</b> |             |              |             |             |              |
|----------------------------------|-------------|--------------|-------------|-------------|--------------|
|                                  | Mensuel     | Plurimensuel | Annuel      | Pluriannuel | Total        |
| Parc social                      | 85,2        | 0,0          | 14,8        | 0,0         | 100,0        |
| Parc privé                       | 89,6        | 0,0          | 10,4        | 0,0         | 100,0        |
| Propriétaire                     | 100,0       | 0,0          | 0,0         | 0,0         | 100,0        |
| Alimentation                     | 100,0       | 0,0          | 0,0         | 0,0         | 100,0        |
| Transport                        | 31,8        | 0,0          | 17,7        | 50,5        | 100,0        |
| Habillement                      | 0,0         | 0,0          | 19,8        | 80,2        | 100,0        |
| Equipement                       | 26,0        | 9,0          | 2,9         | 62,1        | 100,0        |
| Hygiène                          | 11,0        | 20,6         | 67,2        | 1,3         | 100,0        |
| Santé                            | 83,5        | 0,0          | 16,5        | 0,0         | 100,0        |
| Vie sociale                      | 50,4        | 0,0          | 49,6        | 0,0         | 100,0        |
| <b>Total hors logement</b>       | <b>53,2</b> | <b>1,9</b>   | <b>18,9</b> | <b>26,0</b> | <b>100,0</b> |
| <b>Total parc social</b>         | <b>65,1</b> | <b>1,2</b>   | <b>17,4</b> | <b>16,3</b> | <b>100,0</b> |
| <b>Total parc privé</b>          | <b>69,9</b> | <b>1,0</b>   | <b>15,0</b> | <b>14,1</b> | <b>100,0</b> |
| <b>Total propriétaire</b>        | <b>60,0</b> | <b>1,6</b>   | <b>16,2</b> | <b>22,2</b> | <b>100,0</b> |

Montants équivalents mensuels en euros

| <b>Couple de retraités</b> |            |              |            |             |             |
|----------------------------|------------|--------------|------------|-------------|-------------|
|                            | Mensuel    | Plurimensuel | Annuel     | Pluriannuel | Total       |
| Parc social                | 526        | 0            | 101        | 0           | 627         |
| Parc privé                 | 775        | 0            | 101        | 0           | 877         |
| Propriétaire               | 107        | 0            | 101        | 0           | 208         |
| Alimentation               | 455        | 0            | 0          | 0           | 455         |
| Transport                  | 99         | 0            | 79         | 140         | 318         |
| Habillement                | 0          | 0            | 45         | 74          | 119         |
| Equipement                 | 31         | 14           | 3          | 74          | 122         |
| Hygiène                    | 17         | 31           | 48         | 2           | 97          |
| Santé                      | 202        | 0            | 40         | 0           | 242         |
| Vie sociale                | 154        | 0            | 53         | 0           | 207         |
| <b>Total hors logement</b> | <b>958</b> | <b>45</b>    | <b>268</b> | <b>290</b>  | <b>1561</b> |
| Parc social                | 1483       | 45           | 369        | 290         | 2188        |
| Parc privé                 | 1733       | 45           | 369        | 290         | 2437        |
| Propriétaire               | 1064       | 45           | 369        | 290         | 1769        |

Répartition des différents postes budgétaires selon la périodicité des dépenses (%)

| <b>Couple de retraités</b> |             |              |             |             |              |
|----------------------------|-------------|--------------|-------------|-------------|--------------|
|                            | Mensuel     | Plurimensuel | Annuel      | Pluriannuel | Total        |
| Parc social                | 83,8        | 0,0          | 16,2        | 0,0         | 100,0        |
| Parc privé                 | 88,4        | 0,0          | 11,6        | 0,0         | 100,0        |
| Propriétaire               | 51,3        | 0,0          | 48,7        | 0,0         | 100,0        |
| Alimentation               | 100,0       | 0,0          | 0,0         | 0,0         | 100,0        |
| Transport                  | 31,2        | 0,0          | 24,8        | 44,0        | 100,0        |
| Habillement                | 0,0         | 0,0          | 37,8        | 62,2        | 100,0        |
| Equipement                 | 25,1        | 11,7         | 2,3         | 60,9        | 100,0        |
| Hygiène                    | 17,4        | 31,5         | 49,2        | 2,0         | 100,0        |
| Santé                      | 83,5        | 0,0          | 16,5        | 0,0         | 100,0        |
| Vie sociale                | 74,3        | 0,0          | 25,7        | 0,0         | 100,0        |
| <b>Total hors logement</b> | <b>61,4</b> | <b>2,9</b>   | <b>17,2</b> | <b>18,6</b> | <b>100,0</b> |
| Parc social                | 67,8        | 2,1          | 16,9        | 13,3        | 100,0        |
| Parc privé                 | 71,1        | 1,8          | 15,2        | 11,9        | 100,0        |
| Propriétaire               | 60,2        | 2,5          | 20,9        | 16,4        | 100,0        |